

ព្រះរាជាណាចក្រកម្ពុជា
ជាតិ សាសនា ព្រះមហាក្សត្រ



ទីស្តីការគណៈរដ្ឋមន្ត្រី

ក្រុមប្រឹក្សាសេដ្ឋកិច្ច សង្គមកិច្ច និងវប្បធម៌ (ក.ស.វ)

ECONOMIC, SOCIAL AND CULTURAL COUNCIL (ECOSOCC)



វិភាគស្ថានភាព

សេដ្ឋកិច្ច សង្គមកិច្ច និងវប្បធម៌

ប្រចាំខែតុលា ឆ្នាំ២០១៩

វិភាគស្ថានភាពសេដ្ឋកិច្ច សង្គមកិច្ច និងវប្បធម៌កម្ពុជា

ប្រចាំខែតុលា ឆ្នាំ២០១៩*

របាយការណ៍វិភាគនេះជាលទ្ធផលនៃកិច្ចប្រជុំទូលាយក្រុមប្រឹក្សាសេដ្ឋកិច្ច សង្គមកិច្ច និងវប្បធម៌ ទៅលើស្ថានភាពសេដ្ឋកិច្ច សង្គមកិច្ច និងវប្បធម៌ ដែលបានប្រព្រឹត្តទៅនាថ្ងៃទី២៨ ខែវិច្ឆិកា ឆ្នាំ២០១៩ ក្រោមអធិបតីភាពឯកឧត្តម **ឃឹម ណុលឡា** ប្រធានក្រុមប្រឹក្សាសេដ្ឋកិច្ច សង្គមកិច្ច និងវប្បធម៌ ដោយមានការចូលរួមពីតំណាង ក្រសួងស្ថាប័នពាក់ព័ន្ធ។

១. ស្ថានភាពសន្ទស្សន៍ផ្ទៃទំនិញប្រើប្រាស់និងអត្រាមូលប្រាក់ (តារាង១)

➔ នាខែតុលា ឆ្នាំ២០១៩សន្ទស្សន៍ផ្ទៃទំនិញប្រើប្រាស់**ថយចុះ០,១%** ធៀបនឹងខែមុន ប៉ុន្តែ **កើនឡើង១,៣%** ធៀបនឹងខែដូចគ្នាឆ្នាំមុន (រយៈពេល១២ខែ)។

តារាង១.១. បម្រែបម្រួលផ្ទៃធៀបនឹងខែដូចគ្នាឆ្នាំមុនសម្រាប់ក្រុមទំនិញនិងមុខទំនិញមួយចំនួន

ក្រុមទំនិញ:	មុខទំនិញ:
ភោជនីយដ្ឋាន: +៥,៤%	ត្រីស្រស់: +៥,២%
ម្ហូបអាហារ: +១,៦%	សាច់មាន់: +៣,៣%
ការសិក្សា: +១,៥%	អង្ករ: +៣,៣%
សំលៀកបំពាក់ និងស្បែកជើង: +១,៣%	ផ្លែឈើ: +២,៦%
គ្រឿងសង្ហារឹមនិងសម្ភារៈប្រើប្រាស់: +១,៣%	សាច់គោ: +២,៥%
សុខាភិបាល: +០,៥%	ឧស្ម័ន: +០,៦%
ផ្ទះសំបែង ទឹក អគ្គិសនី ឧស្ម័ន និងឥន្ធនៈផ្សេងទៀត: +០,២%	

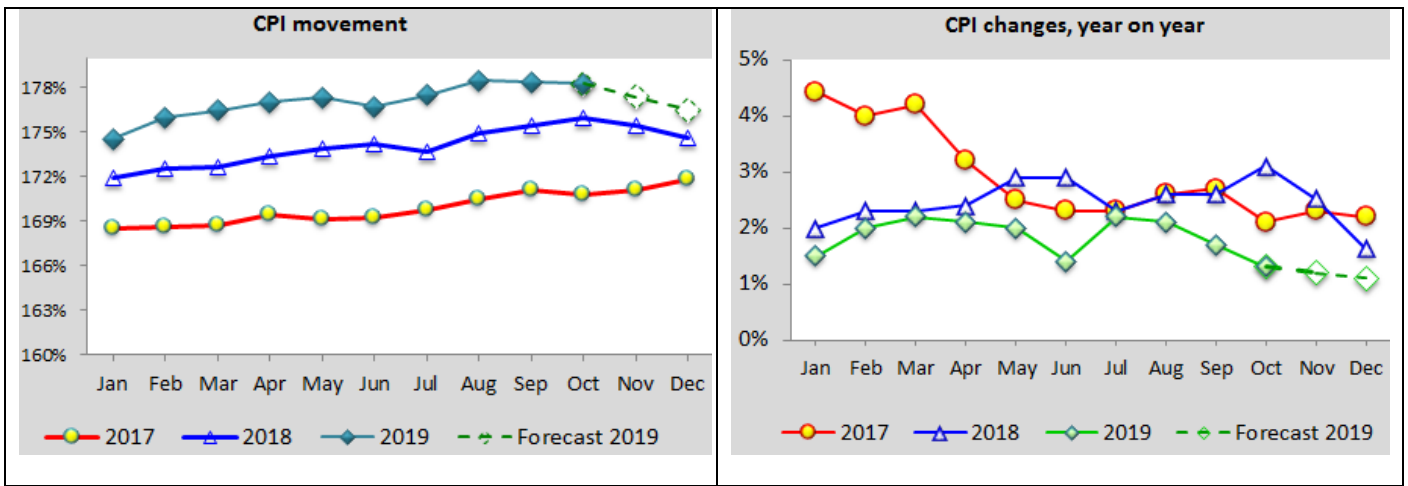
តារាង១.២. បម្រែបម្រួលសន្ទស្សន៍ផ្ទៃទំនិញប្រើប្រាស់ ២០១៧-២០១៩

ឆ្នាំ	ធៀបនឹងខែ	មករា	កុម្ភៈ	មីនា	មេសា	ឧសភា	មិថុនា	កក្កដា	សីហា	កញ្ញា	តុលា	វិច្ឆិកា ^P	ធ្នូ ^P	ប្រចាំឆ្នាំ ^P
២០១៩	ដូចគ្នាឆ្នាំមុន	១,៥%	២,០%	២,២%	២,១%	២,០%	១,៤%	២,២%	២,១%	១,៧%	១,៣%	១,២%	១,១%	១,៧%
	មុន	-០,០២%	០,៨%	០,៣%	០,៣%	០,២%	-០,៤%	០,៥%	០,៦%	-០,០៣%	-០,១%	-០,៥%	-០,៥%	
២០១៨	ដូចគ្នាឆ្នាំមុន	២,០%	២,៣%	២,៣%	២,៤%	២,៩%	២,៩%	២,៣%	២,៦%	២,៦%	៣,១%	២,៥%	១,៦%	២,៥%
	មុន	០,១%	០,៤%	០,០៤%	០,៥%	០,៣%	០,១%	-០,៣%	០,៧%	០,៣%	០,៣%	-០,៣%	០,១%	
២០១៧	ដូចគ្នាឆ្នាំមុន	៤,៤%	៤,០%	៤,២%	៣,២%	២,៥%	២,៣%	២,៣%	២,៦%	២,៧%	២,១%	២,៣%	២,២%	២,៩%
	មុន	០,៣%	០,១%	០,០%	០,៤%	-០,២%	០,១%	០,៣%	០,៤%	០,៣%	-០,២%	០,២%	០,៤%	

P: តួលេខខែវិច្ឆិកា ខែធ្នូ និងប្រចាំឆ្នាំ ២០១៩ ជាតួលេខព្យាករ (តាមវិធីសាស្ត្រ DECOMPOSITION)

ក្រាហ្វ ១.១. ចលនានិងបម្រែបម្រួលសន្ទស្សន៍ផ្ទៃទំនិញប្រើប្រាស់

* ការវិភាគជាសំណេរដកស្រង់ចេញពីទិន្នន័យសំខាន់ៗប៉ុណ្ណោះ មិនគ្របដណ្តប់តួលេខទាំងអស់ទេ (មើលតារាងភ្ជាប់មកជាមួយ)។
 * ដើម្បីមានសង្គតិភាពក្នុងការប្រើប្រាស់លេខខ្មែរ និងអន្តរជាតិ សញ្ញាកៀសនៅក្នុងអត្ថបទ តាងឲ្យទសភាគ។ ប៉ុន្តែក្នុងតារាងលេខ (Excel) សញ្ញាកៀសតាងឲ្យខ្ទង់ពាន់ ឯសញ្ញាចុចជាទសភាគវិញ។



តារាង១.៣. អត្រាប្តូរប្រាក់

ប្រភេទ	តុលា ២០១៩	កញ្ញា ២០១៩	តុលា ២០១៨	ប្រភេទ	តុលា ២០១៩	កញ្ញា ២០១៩	តុលា ២០១៨
រ/ដុល្លារ	៤០៤៨៧/១៥	៤០៩៥៧/១៥	៤០៦០៧/១៥	បាត/ដុល្លារ	៣០,១៩បាត/១៥	៣០,៦២បាត/១៥	៣៣,២៩បាត/១៥
រ/បាត	១៣៤៧/១បាត	១៣៤៧/១បាត	១២២៧/១បាត	ដុង/ដុល្លារ	២៣២០១ដុង/១៥	២៣២០០ដុង/១៥	២៣៣១១ដុង/១៥
រ/ដុង	០,១៧៤៧/១ដុង	០,១៧៧៧/១ដុង	០,១៧៤៧/១ដុង	យ៉ែន/ដុល្លារ	៧,០៥ យ៉ែន/១៥	៧,១២ យ៉ែន/១៥	៦,៩៧ យ៉ែន/១៥

២. ស្ថានភាពថវិកាជាតិ (តារាង២)

➔ យោងតាមស្ថិតិរបស់រតនាគារជាតិ អគ្គនាយកដ្ឋានគយនិងរដ្ឋាករ និងអគ្គនាយកដ្ឋានពន្ធដារក្នុងខែតុលា ឆ្នាំ២០១៩ ថវិកាជាតិមានស្ថានភាពដូចខាងក្រោម:

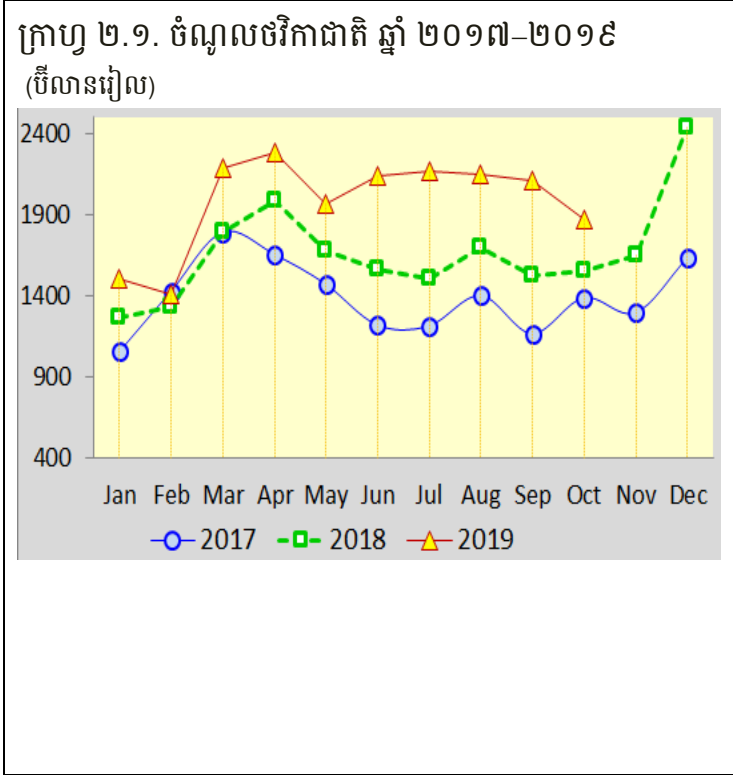
២.១. ចំណូលថវិកាជាតិ : អនុវត្តបាន ១ ៨៦៦,៧ ប៊ីលានរៀល គិតជាដុល្លារអាមេរិកស្មើ ៤៦៦,៧ លានដុល្លារ (មធ្យមប្រចាំខែ ១១៨,៤% នៃផែនការ) ក្នុងនោះចំណូលចរន្តចំនួន ១ ៨៤៣,០ ប៊ីលានរៀល គិតជាដុល្លារអាមេរិក ស្មើ ៤៦០,៧ លានដុល្លារ (មធ្យមប្រចាំខែ ១១៩,៤% នៃផែនការ) និងចំណូលមូលធនចំនួន ២៣,៧ ប៊ីលានរៀល គិតជាដុល្លារអាមេរិក ស្មើ ៥,៩ លានដុល្លារ (មធ្យមប្រចាំខែ ៨១,៤% នៃផែនការ) (តាមតួលេខ រតនាគារជាតិ)។

➢ បើធៀបនឹងខែមុន ចំណូលថវិកាជាតិ **ថយចុះ១១,៥%** ធៀបនឹងខែមុនប៉ុន្តែ **កើនឡើង២០,៥%** ធៀបនឹងខែដូចគ្នាឆ្នាំមុន។

➢ នៅក្នុងចំណូលចរន្ត:

✓ ចំណូលសារពើពន្ធមានចំនួន ១ ៦០៩,៨ ប៊ីលានរៀល **ថយចុះ១២,៥%** ធៀបនឹងខែមុនប៉ុន្តែ **កើនឡើង២២,៥%** ធៀបនឹងខែដូចគ្នាឆ្នាំមុន (តាមតួលេខរតនាគារជាតិ)។

✓ ចំណូលមិនមែនសារពើពន្ធ មានចំនួន ២៣៣,១ ប៊ីលានរៀល**កើនឡើង៧,៩%** ធៀបនឹងខែមុន និង**កើនឡើង១៤,៤%** ធៀបនឹងខែដូចគ្នាឆ្នាំមុន (តាមតួលេខរតនាគារជាតិ)។



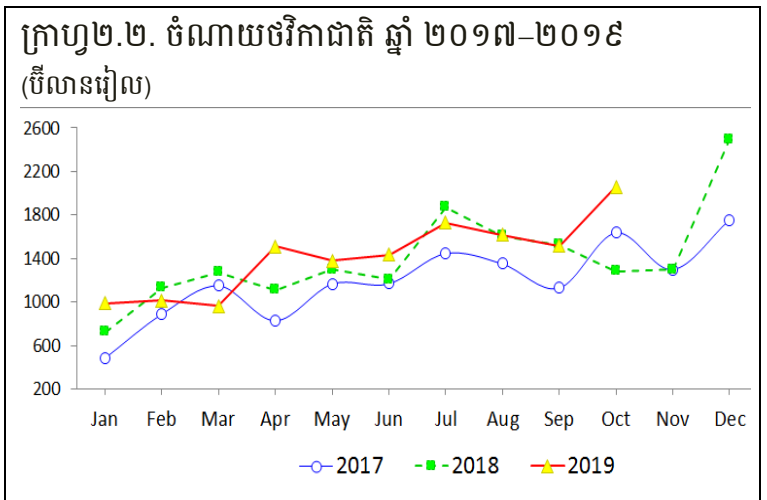
តារាង២.១. មុខចំណូលមួយចំនួនក្នុងចំណូលសារពើពន្ធ និងចំណូលមិនមែនសារពើពន្ធ

ចំណូលសារពើពន្ធ (ក្នុងវង់ក្រចកៈបម្រែបម្រួលធៀបនឹងខែដូចគ្នាឆ្នាំមុន)		ចំណូលមិនមែនសារពើពន្ធ (តាមតួលេខ រតនាគារជាតិ) (ក្នុងវង់ក្រចកៈបម្រែបម្រួលធៀបនឹងខែដូចគ្នាឆ្នាំមុន)	
> ពន្ធ និងអាករគយ: +២,៩% (អគ្គនាយកដ្ឋានគយ និងរដ្ឋាករ)	(+៣០,២%)	> អាជ្ញាបណ្ណក្នុងស្រុក: -៥០,៣%	(-៣៤,០%)
> ចំណូលពន្ធដារ: -៦,២% (អគ្គនាយកដ្ឋានពន្ធដារ)	(+១៨,៥%)	> កម្រៃការគ្រប់គ្រង និងទិដ្ឋាការនាំចេញ: +១៨១,០%	(+៣៥៦,៥%)
		> សម្បទានរ៉ែ: +១៣៣,៣%	(+១១២,៨%)
		> ការត្រួតពិនិត្យគុណភាពផលិតផល: +៨១,៤%	(+៣៥០,០%)

២.២. ចំណាយថវិកាជាតិ : អនុវត្តបាន ២ ០៥៨,៦ ប៊ីលានរៀល គិតជាដុល្លារអាមេរិកស្មើ ៥១៤,៦ លានដុល្លារ(មធ្យមប្រចាំខែ ៨៣,៨% នៃផែនការ) ក្នុងនោះ ចំណាយចរន្តចំនួន ១ ៤១០,១ ប៊ីលានរៀល គិតជាដុល្លារអាមេរិកស្មើ ៣៥២,៥ លានដុល្លារ (មធ្យមប្រចាំខែ ៨០,៧% នៃផែនការ) និងចំណាយមូលធនមានចំនួន ៦៤៨,៥ ប៊ីលានរៀល គិតជាដុល្លារអាមេរិកស្មើ ១៦២,១ លានដុល្លារ(មធ្យមប្រចាំខែ ១០៣,៦% នៃផែនការ) (តាមតួលេខ រតនាគារជាតិ)។

> ចំណាយថវិកាជាតិកើនឡើង**៣៥,៩%** ធៀបនឹងខែមុននិង **កើនឡើង៦០,៦%** ធៀបនឹងខែដូចគ្នាឆ្នាំមុន។ ក្នុងនោះចំណាយចរន្តកើនឡើង**៥,៥%** ធៀបនឹងខែមុននិង **កើនឡើង២៨,៥%** ធៀបនឹងខែដូចគ្នាឆ្នាំមុន។

២.៣. សមតុល្យថវិកាជាតិ : ថវិកាជាតិនៃខែនេះមាន ឱនភាពចំនួន ១៩១,៩ ប៊ីលានរៀល គិតជាដុល្លារអាមេរិក ស្មើ ៤៨,០ លានដុល្លារ (តួលេខរតនាគារជាតិ)។



៣. ស្ថានភាពរូបិយវត្ថុនិងអត្រាការប្រាក់ (តារាង៣)

➔ ស្ថានភាពរូបិយវត្ថុ ក្នុងខែតុលា ឆ្នាំ២០១៩មានលក្ខណៈដូចខាងក្រោម:

> រូបិយវត្ថុ M₂ មានចំនួន ១០១ ៥០២ ប៊ីលានរៀល មានការថយចុះ**០,៤%** ធៀបនឹងខែមុន ប៉ុន្តែ **កើនឡើង ១៦,៧%**ធៀបនឹងខែដូចគ្នាឆ្នាំមុន។ ការថយចុះ M₂ ក្នុងខែនេះ ជារួមបណ្តាលមកពី ការថយចុះនៃ រូបិយវត្ថុក្រៅធនាគារ**១,៨%** ប្រាក់បញ្ញើមានកាលកំណត់ និងសន្សំ **១,២%** និងប្រាក់បញ្ញើជារូបិយបណ្ណ **០,៣%**។

ក្រាហ្វ្រូម ៣.១. សមាសធាតុរូបិយវត្ថុខែសីហា ឆ្នាំ២០១៩

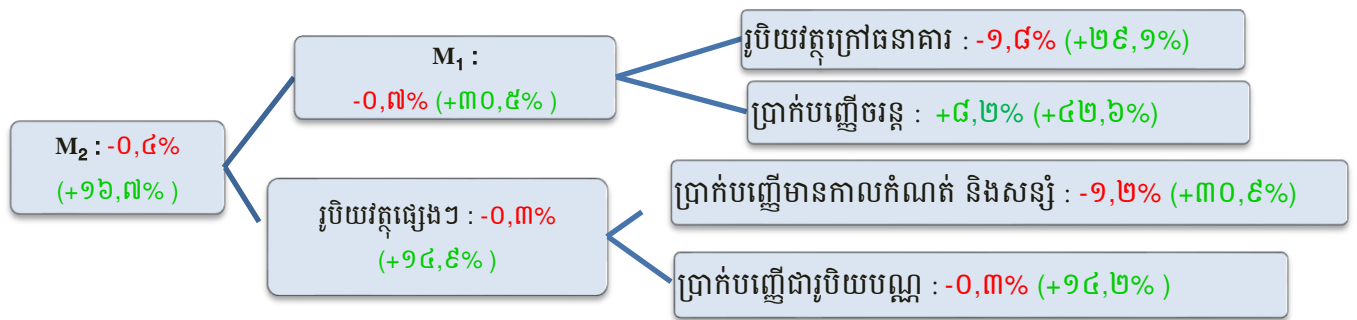


➢ ក្នុងខែនេះ ប្រាក់រៀលសរុបនៅក្នុងនិងក្រៅធនាគារមានចំនួន ១៧,១% និងប្រាក់បញ្ញើជាប្រិយបណ្ណមានចំនួន ៨២,៩% នៃ រូបិយវត្ថុ M₂ ។

តារាង ៣.១. សមាមាត្រចំនួនប្រាក់រៀល នៅក្នុងរូបិយវត្ថុ M₂ ឆ្នាំ ២០១៩

ប្រាក់រៀលសរុបនៅ ក្នុងនិងក្រៅធនាគារ	មករា	កុម្មុៈ	មីនា	មេសា	ឧសភា	មិថុនា	កក្កដា	សីហា	កញ្ញា	តុលា	វិច្ឆិកា	ធ្នូ
ប្រាក់រៀលក្រៅធនាគារ	១៥,០%	១៥,៣%	១៥,៤%	១៤,៥%	១៤,៩%	១៥,២%	១៥,៦%	១៦,១%	១៧,២%	១៧,១%		
ប្រាក់រៀលក្នុងធនាគារ	១០,៤%	១០,៦%	១១,៣%	១០,៤%	១០,២%	១០,៤%	១០,៨%	១១,១%	១១,៨%	១១,៧%		
រូបិយបណ្ណបរទេស នៅក្នុងធនាគារ	៨៥%	៨៤,៧%	៨៤,៦%	៨៥,៥%	៨៥,១%	៨៤,៨%	៨៤,៤%	៨៣,៩%	៨២,៨%	៨២,៩%		

ក្រាហ្វូ ៣.២. បម្រែបម្រួលសមាសធាតុរូបិយវត្ថុខែតុលា ២០១៩: ក្នុងរង្វង់ក្រចកជាបម្រែបម្រួលធៀបនឹងខែដូចគ្នាឆ្នាំមុន



➢ ប្រាក់បញ្ញើរបស់ធនាគារពាណិជ្ជនៅធនាគារជាតិ ក្នុងខែនេះមានចំនួន ៣២ ៦៣៥ ប៊ីលានរៀលមិនមានការកើនឡើង ធៀបនឹងខែមុន ប៉ុន្តែកើនឡើង ១០,៩% ធៀបនឹងខែដូចគ្នាឆ្នាំមុន។

តារាង ៣.៣. ការផ្តល់ឥណទាននិងអត្រាការប្រាក់ប្រចាំឆ្នាំ

ផ្តល់ដោយ	តុលា ២០១៩	កញ្ញា ២០១៩	តុលា ២០១៨
ឥណទានផ្តល់ដោយធនាគារពាណិជ្ជ(ប៊ីលានរៀល)	១០២ ៣៨៦	១០១ ៤៤៥	៨០ ៨០៦
ក្នុងនោះ ជារៀល			៣ ០៤៧
ឥណទានផ្តល់ដោយគ្រឹះស្ថានមីក្រូហិរញ្ញវត្ថុ(ប៊ីលានរៀល)			២១ ០៤៥
បញ្ញើជារៀលនៅធនាគារពាណិជ្ជ	៦,១៩%	៦,១៧%	៦,១១%
បញ្ញើជាដុល្លារនៅធនាគារពាណិជ្ជ	៤,៩៥%	៤,៩៩%	៤,៥៦%
កម្ចីជារៀលនៅធនាគារពាណិជ្ជ	១១,៤៨%	១១,៦០%	១១,៣៣%
កម្ចីជាដុល្លារនៅធនាគារពាណិជ្ជ	៨,០៩%	៩,៣៤%	១១,០៣%
កម្ចីជារៀលនៅហត្ថកសិករ	១៧,៩%	១៨,០%	១៨,០%
កម្ចីជារៀលនៅអម្រឹត	១៨,០%	១៨,០%	១៨,០%
កម្ចីជារៀលនៅប្រាសាក់	១៦,៦%	១៦,០%	១៧,៧%

៤. ស្ថានភាពកសិកម្ម ឧស្សាហកម្ម ថាមពល សេវាកម្ម និងវប្បធម៌ (តារាង ៤)

➔ ក្នុងខែតុលា ឆ្នាំ ២០១៩ ស្ថានភាពផលិតកម្មមានលក្ខណៈដូចខាងក្រោម:

➢ កសិកម្ម:

✓ នេសាទសម្រេចបាន ៩៣,៩ ពាន់តោន កើនឡើង ១,៣% ធៀបនឹងខែមុន ប៉ុន្តែ ចុះ ៩,៣% ធៀបនឹងខែដូចគ្នាឆ្នាំមុន។

➢ វ៉ែ និងថាមពល:

✓ អគ្គិសនីសរុបផ្គត់ផ្គង់ដោយអគ្គិសនីកម្ពុជាមានចំនួន ១ ០០៥,៨ GWh មានការកើនឡើង២,៣% ធៀបនឹងខែមុន និងកើនឡើង២៥,៤% ធៀបនឹងខែដូចគ្នាឆ្នាំមុន ក្នុងនោះផ្គត់ផ្គង់ដោយវ៉ែអគ្គិសនីមានចំនួន ៦០៤,៩ GWh មានការថយចុះ២៧,៦% ធៀបនឹងខែមុន និងថយចុះ៤,៣% ធៀបនឹងខែដូចគ្នាឆ្នាំមុន អគ្គិសនីផ្គត់ផ្គង់ដោយធូររួមមានចំនួន ២៤៨,៣ GWh មានការកើនឡើង២៤១,៧% ធៀបនឹងខែមុន និងកើនឡើង១២៥,០% ធៀបនឹងខែដូចគ្នាឆ្នាំមុន អគ្គិសនីដែលនាំចូលពីប្រទេសជិតខាងដោយ EDCមានចំនួន១១២,៣ GWh មានការកើនឡើង៧៥,០% ធៀបនឹងខែមុន និងកើនឡើង១២៣,៥% និងអគ្គិសនីផ្គត់ផ្គង់ដោយប្រភពផ្សេងទៀតមានចំនួន ៤០,៣GWh មានការកើនឡើង២៨១,៧% ធៀបនឹងខែមុន និងកើនឡើង៣១៤,៨% ។

➢ ឧស្សាហកម្ម:

តារាង៤.១. ការចុះបញ្ជីរោងចក្រនិងឧស្សាហកម្មធុនតូច និងសិប្បកម្មនៅក្រសួងឧស្សាហកម្ម

ប្រភេទ	ចំនួន—តុលា ២០១៩	ចំនួន—កញ្ញា ២០១៩	ចំនួន—តុលា ២០១៨
▪ រោងចក្រថ្មីដែលបានចុះបញ្ជី	១០	២១	១៧
▪ ចំនួនរោងចក្រសរុបដែលមានក្នុងបញ្ជី	១៦៩០	១ ៦៨៦	១ ៥៨៥
▪ ឧស្សាហកម្មធុនតូច និងសិប្បកម្ម (បើកថ្មី)	១០	៥	៨
▪ ឧស្សាហកម្មធុនតូច និងសិប្បកម្ម (បន្ត)	៣	១៣	៥

➢ សំណង់ (ការអនុញ្ញាត):

✓ សំណង់អនុញ្ញាតឲ្យសាងសង់មានចំនួន ២ ២២៧,៤ ពាន់ម^២ មានការកើនឡើង១១៩,៣% ធៀបនឹងខែមុន និងកើនឡើង៩៦៥,៧% ធៀបនឹងខែដូចគ្នាឆ្នាំមុន។ បើគិតជាសាច់ប្រាក់ស្មើនឹង ១ ០៨៩,៦ លានដុល្លារមានការកើនឡើង១២២,៨% ធៀបនឹងខែមុន និងមានការកើនឡើង៥៤០,៩% បើធៀបនឹងខែដូចគ្នាឆ្នាំមុន។ ក្នុងនោះប្រភេទសំណង់ចម្បងៗមាន:

តារាង៤.២. សំណង់អនុញ្ញាតតាមប្រភេទផ្សេងៗ

ប្រភេទ	ពាន់ម ^២ — តុលា ២០១៩	ពាន់ម ^២ — កញ្ញា ២០១៩	ពាន់ម ^២ — តុលា ២០១៨
▪ លំនៅឋាន	១ ០៣៦,៧	៤១២,៥	១០៨,៧
▪ ឧស្សាហកម្ម	៥០៨,២	១៨៤,៥	៤១,២
▪ ពាណិជ្ជកម្ម	៥៣១,៥	៣៨៤,៨	៤៩,៤
▪ ទេសចរណ៍	១៣៦,៦	១៨,៨	៧,៩
▪ ផ្សេងៗ	១,៨	២,៤	០,៣
អនុញ្ញាតសរុប	២ ២២៧,៤	១ ០១៥,៥	២០៩,០

✓ ដូច្នោះសំណង់អនុញ្ញាតដែលពេញនិយមនាខែនេះគឺលំនៅឋាន ៤៦,៥% និងពាណិជ្ជកម្ម ២៣,៨% នៃផ្ទៃក្រឡាសរុប។

➢ សេវាកម្ម

តារាង៤.៣. ការចុះបញ្ជីនិងលុបចេញពីបញ្ជី នៅក្រសួងពាណិជ្ជកម្ម

ប្រភេទ	ចំនួន — តុលា ២០១៩	ចំនួន — កញ្ញា ២០១៩	ចំនួន — តុលា ២០១៨
ក្រុមហ៊ុនដែលបានចុះបញ្ជីពាណិជ្ជកម្ម	៦៧៧	១ ០៨១	៩៤៦
ក្រុមហ៊ុនត្រូវបានលុបចេញពីបញ្ជីពាណិជ្ជកម្ម	១០	១៣	៨
សហគ្រាសដែលបានចុះបញ្ជីពន្ធដារ	៩០៦	៨៧៣	៧១០

➢ ការងារ

តារាង៤.៤. ការស្វែងរកការងារនិងទទួលបានការងារ

ប្រភេទ	នាក់—តុលា ២០១៩	នាក់—កញ្ញា ២០១៩	នាក់—តុលា ២០១៨
អ្នកចុះឈ្មោះស្វែងរកការងារ (ទីភ្នាក់ងារជាតិមុខរបរបនិងការងារ)	១ ៤០២	១ ៩៨១	១ ១៨៩
អ្នកទទួលបានការងារតាមរយៈក្រសួងការងារ និងក្រុមហ៊ុន	២២ ១៣៤	២១ ១៨៣	១៥ ៧៤៦
អ្នកទទួលបានការងារក្នុងប្រទេស	១៦ ២៨៦	១៤ ២០០	១០ ០១៦
អ្នកទទួលបានការងារក្រៅប្រទេស	៥ ៨៤៨	៦ ៩៨៣	៥ ៧៣០

➢ វិនិយោគ

តារាង៤.៥. គម្រោងវិនិយោគអនុញ្ញាតដោយ ក.អ.ក. (ថ្មីនិងពង្រីក)

ប្រភេទ	តុលា ២០១៩	កញ្ញា ២០១៩	តុលា ២០១៨
អនុញ្ញាតសរុប (លានដុល្លារ)	៣០៤,៧	៤១៣,៤	៧៤៨,៨
វិស័យកសិកម្មនិងកសិឧស្សាហកម្ម	០,០	៦,៥	៨៥,២
វិស័យឧស្សាហកម្ម (ក្នុងរង្វង់ក្រចកជាតិលេខនៃតំបន់សេដ្ឋកិច្ចពិសេស)	៨៦,១ (១៦,៤)	១១៤,៧ (៧២,៨)	១៧៣,៥ (៤៨,០)
វិស័យទេសចរណ៍	២១៨,៥	២៩២,៣	៤៣១,៨
វិស័យហេដ្ឋារចនាសម្ព័ន្ធនិងផ្សេងៗ	០,០	០,០	៥៨,២
ចំនួនគម្រោង ថ្មីនិងពង្រីក (ចំនួន)	២៤	២២	៣៥
បង្កើតការងារ (ពាន់នាក់)	១៨,២	៤៣,៦	១៧,៧

➢ ទំនិញឆ្លងកាត់កំពង់ផែ (សរុប២កំពង់ផែ) មានចំនួន ៨៤៤,៤ ពាន់តោន មានការថយចុះ ១,០% ធៀបនឹងខែមុនប៉ុន្តែ កើនឡើង ៩,២% ធៀបនឹងខែដូចគ្នាឆ្នាំមុន។ ក្នុងនោះ:

តារាង៤.៦. ទំនិញឆ្លងកាត់កំពង់ផែផ្សេងៗ (ក្នុងរង្វង់ក្រចក: បម្រែបម្រួលធៀបនឹងខែដូចគ្នាឆ្នាំមុន)

▪ កំពង់ផែភ្នំពេញ: -៤,០% (+២៣,៣%)	▪ កំពង់ផែកំពង់សោម: +០,៩% (+២,១%)
----------------------------------	----------------------------------

➢ ការចុះបញ្ជី និងចរាចរណ៍

តារាង៤.៧. ការចុះបញ្ជីម៉ូតូ រថយន្ត និងគ្រោះថ្នាក់ចរាចរណ៍

ប្រភេទ	ចំនួន—តុលា ២០១៩	ចំនួន—កញ្ញា ២០១៩	ចំនួន—តុលា ២០១៨
ចំនួនម៉ូតូបានចុះបញ្ជី (ពាន់គ្រឿង)	៤៦,២	៣៣,៧	៣៣,៩
ចំនួនរថយន្តគ្រប់ប្រភេទបានចុះបញ្ជី (ពាន់គ្រឿង)	៩,៩	៨,៣	៥,៨
ចំនួនគ្រោះថ្នាក់ចរាចរណ៍ (លើក)	២៩៤	៣៣៧	-

➢ ប្រៃសណីយ៍និងទូរគមនាគមន៍

ប្រភេទ	ចំនួន	%Δ ធៀបនឹងខែមុន	%Δ ធៀបនឹងខែដូចគ្នាឆ្នាំមុន
បញ្ជីក្នុងប្រទេស (ពាន់កញ្ចប់)	២៤,៦	+៣៣,៦%	+៣៤,៣%
ក្នុងនោះទទួល	២,៨	+៨,៦%	+២៤,១%
បញ្ជីក្រៅប្រទេស (ពាន់កញ្ចប់)	៨៧,២	+៣៩,២%	-០,៤%

ក្នុងនោះទទួល	៥៤,៧	+២៨,៤%	-១,៣%
សន្ទនាទូរសព្ទក្នុងប្រទេស(ពាន់នាទី)	១ ៤៣២,៦	+២១,៥%	-១៤,៥%
ក្នុងនោះហៅចូល	៤៩២,៩	+១១,៣%	-៣,១%
សន្ទនាទូរសព្ទក្រៅប្រទេស(ពាន់នាទី)	៣ ៩០០,៣	+១,៤%	-៣៧,៩%
ក្នុងនោះហៅចូល	៣ ៨៤៦,៤	+២,១%	-៣៨,២%

➢ ធ្វើដំណើរតាមផ្លូវអាកាស វប្បធម៌ និងទេសចរណ៍

តារាង៤.៨.អ្នកដំណើរតាមផ្លូវអាកាស វប្បធម៌ និងទេសចរណ៍

ប្រភេទ	ចំនួន(ពាន់នាក់)	%Δ ធៀបនឹងខែមុន	%Δធៀបនឹងខែដូចគ្នាឆ្នាំមុន
ភ្ញៀវអន្តរជាតិចូលទស្សនាសារមន្ទីរជាតិ	១២,៣	+៥៦,១%	-១៥,៤%
ភ្ញៀវទេសចររបរទេសទិញប័ណ្ណទស្សនាអង្គរ	១៤១,៥	+២៧,៨%	-
ភ្ញៀវទេសចរចូលទស្សនា រមណីយដ្ឋានព្រះវិហារ	៨,២	+៤១,៧%	-
អ្នកដំណើរតាមផ្លូវអាកាស (ក្នុងស្រុក)	៩៩,៥	+២០,៥%	+៩៦,៧%
អ្នកដំណើរតាមផ្លូវអាកាស (អន្តរជាតិ)	៧៦៧,៩	-០,៣%	-២,៩%
ចំនួនទេសចរជាតិចេញក្រៅប្រទេស	១៧៦,៧	-៤,១%	-៣,៦%
ចំនួនទេសចរអន្តរជាតិមកព្រះរាជាណាចក្រកម្ពុជា	៤៨១,៨	+៦,១%	+៦,៣%
✓ តាមផ្លូវអាកាស	៣១៧,៥	+៩,៧%	-៨,០%
✓ តាមផ្លូវគោក និងទឹក	១៦៤,៣	-០,២%	+៥១,៨%

៥. ស្ថានភាពជញ្ជីងពាណិជ្ជកម្ម (តារាង៥)

➔ ពីប្រភពអគ្គនាយកដ្ឋានគយនិងរដ្ឋាករ ការនាំចូលនាខែតុលា ឆ្នាំ២០១៩ មានចំនួន ៦ ៨៦៤,៧ ប៊ីលានរៀល (ស្មើនឹង ១ ៧១៦,២លានដុល្លារ ស.រ.អា.) កើនឡើង១៥,១% ធៀបនឹងខែមុននិង កើនឡើង១៧,១% ធៀបនឹងខែដូចគ្នាឆ្នាំមុន ក្នុងនោះ៖

តារាង៥.១.បម្រែបម្រួលនៃការនាំចូលមុខទំនិញមួយចំនួន

ទំនិញ	%Δធៀបនឹងខែមុន	%Δធៀបនឹងខែដូចគ្នាឆ្នាំមុន	ទំនិញ	%Δធៀបនឹងខែមុន	%Δធៀបនឹងខែដូចគ្នាឆ្នាំមុន
ប្រេងសាំង	+៦,៥%	+១៧,៧%	រថយន្តសរុប (ប៊ី.ល.រ)	+០,៩%	+៤២,២%
ប្រេងម៉ាស៊ូត	-១៥,៤%	+១៣,២%	រថយន្តសរុប (គ្រឿង)	+៧,២%	+៤៤,៨%
ឧស្ម័ន	-១៣,៧%	-១៥,៩%	ត្រាក់ទ័រនិងគោយន្ត(គ្រឿង)	+៥៩,០%	-២៩,០%
អគ្គិសនីនាំចូលដោយEDC	+៧៥,០%	+១២៣,៥%	ម៉ូតូ (គ្រឿង)	+៤៨,៩%	+៤៧,៩%
ដែកសំណង់	+៣៦,៨%	+៣៧,៣%	អង្ករ	+៤០,៣%	+៦៤,៩%
ស៊ីម៉ង់ត៍	+៤៤,៤%	+៣៣២,១%	ផ្លែឈើនិងបន្លែ	+១៦,៧%	-១៦,៥%
គ្រឿងអេឡិចត្រូនិក	+១៥១,៣%	+៦៣,២%	ថ្នាំកសិកម្ម	+១០,២%	-៧៥,៧%
ដឹកសិកម្ម	+២២,៨%	+៣៩,០%	នាំចូលក្នុងក្របខណ្ឌច្បាប់វិនិយោគ	+១២,២%	+១៥,៨%

➔ ការនាំចេញ ខែតុលា ឆ្នាំ២០១៩ មានចំនួន ៤ ៧៥២,៤ ប៊ីលានរៀល ស្មើនឹង ១ ១៨៨,១ លានដុល្លារ ស.រ.អា. (៦៩,២% នៃការនាំចូល) មានការថយចុះ៦,២% ធៀបនឹងខែមុន ប៉ុន្តែកើនឡើង៣២,០% ធៀបនឹងខែដូចគ្នាឆ្នាំមុន។

តារាង៥.២.បម្រែបម្រួលនៃការនាំចេញមុខទំនិញមួយចំនួន

ទំនិញ	%ធៀបនឹង ខែមុន	%ធៀបនឹងខែ ដូចគ្នាឆ្នាំមុន	ទំនិញ	%ធៀបនឹង ខែមុន	%ធៀបនឹងខែ ដូច គ្នាឆ្នាំមុន
ផលិតផលឈើកែង	-២៦,១%	+១៨១,៥%	ផលិតផលនេសាទ	+១៨៧,៩%	-៦៤,៦%
វាយនភណ្ឌនិងស្បែកជើង	-០,៧%	+២៥,២%	កៅស៊ូ	+១៥,៥%	-៨,៦%
អង្ករ	+៧,១%	+៤២,៨%			



**ក្រុមការងាររៀបចំរបាយការណ៍ស្តីពីស្ថានភាព
សេដ្ឋកិច្ច សង្គមកិច្ច និងវប្បធម៌**



អាសយដ្ឋាន: ៤១ មហាវិថីសហព័ន្ធរុស្ស៊ី ខណ្ឌ៧មករា រាជធានីភ្នំពេញ

ទូរស័ព្ទ: 085 777 940 ទូរសារ: 023 221 440

Email: chyanit168@gmail.com / mamsarith@yahoo.com