



ព្រះរាជាណាចក្រកម្ពុជា
ជាតិ សាសនា ព្រះមហាក្សត្រ

ទិស្តីការគណៈរដ្ឋមន្ត្រី

ឆ្នាំទី ០៨ លេខ ០៦

ព្រឹត្តិបត្រព័ត៌មាន

ក្រុមប្រឹក្សាសេដ្ឋកិច្ច សង្គមកិច្ច និងវប្បធម៌

សកម្មភាព

ការងារ

កម្រិតសកម្មភាព



ក

គ

ឃ

Work Activities

ប្រចាំខែមិថុនា ឆ្នាំ២០១៥



មាតិកាអត្ថបទ

កិច្ចប្រជុំជំនាញបច្ចេកទេស រោងក្រុមប្រឹក្សាសេដ្ឋកិច្ច សង្គមកិច្ច និងវប្បធម៌ ក្រុមប្រឹក្សាអ្នកច្បាប់ និងតំណាងអគ្គលេខាធិការរដ្ឋាភិបាល

ល.រ ឈ្មោះអត្ថបទ

លេខទំព័រ

១-	សេចក្តីព្រាងអនុក្រឹត្យស្តីពីលក្ខខណ្ឌនិងនីតិវិធីនៃការស្នើសុំអាជ្ញាប័ណ្ណប្រកបអាជីវកម្ម លើវិស័យហេដ្ឋារចនាសម្ព័ន្ធផ្លូវថ្នល់ ការថែទាំផ្លូវថ្នល់ និងបើកមន្ទីរពិសោធន៍វិស័យផ្លូវថ្នល់	១
២-	ស្ថានភាពសេដ្ឋកិច្ច សង្គមកិច្ច និងវប្បធម៌កម្ពុជាប្រចាំខែឧសភា ឆ្នាំ២០១៥	៣
៣-	សកម្មភាពដទៃទៀតរបស់ក្រុមប្រឹក្សាសេដ្ឋកិច្ច សង្គមកិច្ច និងវប្បធម៌	១០



សេចក្តីព្រាងអនុក្រឹត្យស្តីពី

**លក្ខខណ្ឌនិងនីតិវិធីនៃការស្នើសុំអាជ្ញាបណ្ណ
ប្រកបអាជីវកម្មលើវិស័យហេដ្ឋារចនាសម្ព័ន្ធផ្លូវថ្នល់
ការថែទាំផ្លូវថ្នល់ និងបើកមន្ទីរពិសោធន៍វិស័យផ្លូវថ្នល់**

កាលពីថ្ងៃទី៩ ខែមិថុនា ឆ្នាំ២០១៥ នៅទីស្តីការគណៈរដ្ឋមន្ត្រីមានបើកអង្គប្រជុំជំនាញបច្ចេកទេស ក្រោមអធិបតីភាព ឯកឧត្តម **ខុយ ឆៅ** អនុប្រធានក្រុមប្រឹក្សាសេដ្ឋកិច្ច សង្គមកិច្ច និងវប្បធម៌ (ECOSOCC) និង ឯកឧត្តម **ឡាំ ងា** អនុប្រធានក្រុមប្រឹក្សាអ្នកច្បាប់ ជាសហប្រធានអង្គប្រជុំ ដើម្បីពិនិត្យពិភាក្សាលើ សេចក្តីព្រាងអនុក្រឹត្យស្តីពីលក្ខខណ្ឌនិងនីតិវិធីនៃការស្នើសុំអាជ្ញាបណ្ណប្រកបអាជីវកម្មលើវិស័យហេដ្ឋារចនា សម្ព័ន្ធផ្លូវថ្នល់ ការថែទាំផ្លូវថ្នល់ និងបើកមន្ទីរពិសោធន៍វិស័យផ្លូវថ្នល់ ដោយមានការអញ្ជើញចូលរួមពី សំណាក់ សមាជិកនិងមន្ត្រីនៃក.ស.វ. សមាជិក និងមន្ត្រីនៃក្រុមប្រឹក្សាអ្នកច្បាប់ តំណាងទីស្តីការគណៈរដ្ឋ មន្ត្រី តំណាងអគ្គលេខាធិការរាជរដ្ឋាភិបាល តំណាងខុទ្ទកាល័យឧបនាយករដ្ឋមន្ត្រី **សុខ អាន** មន្ត្រី ជំនាញទីស្តីការគណៈរដ្ឋមន្ត្រី និងតំណាងក្រសួងសាធារណការ និងដឹកជញ្ជូន។

រាជរដ្ឋាភិបាលបានខិតខំប្រឹងប្រែងស្តារ សាងសង់ និងអភិវឌ្ឍលើវិស័យហេដ្ឋារចនាសម្ព័ន្ធផ្លូវថ្នល់ បានយ៉ាងច្រើនសន្ធឹកសន្ធាប់ គ្រប់ខេត្ត-ក្រុង នៅទូទាំងព្រះរាជាណាចក្រកម្ពុជា បានតភ្ជាប់ជាមួយនឹងរាជ ធានីភ្នំពេញ ឬមជ្ឈមណ្ឌលនយោបាយ សេដ្ឋកិច្ច អប់រំ វប្បធម៌ និងទេសចរណ៍នានា ដោយផ្លូវថ្នល់ចាក់កៅស៊ូ ដើម្បីបំពេញតម្រូវការដឹកជញ្ជូនទំនិញនិងមនុស្ស និងសម្រួលដល់ការចែកចាយផលិតផលកសិ-ឧស្សាហកម្ម ការធ្វើដំណើររបស់ប្រជាពលរដ្ឋទៅកាន់មណ្ឌលសុខភាព សាលារៀន ឬទីតាំងផ្តល់សេវាសាធារណៈ និងឯក ជនផ្សេងៗទៀត និងបានរួមចំណែកទ្រទ្រង់ការអភិវឌ្ឍសេដ្ឋកិច្ច សង្គមកិច្ច យ៉ាងឆាប់រហ័សតាមរយៈការធ្វើ សមាហរណកម្មជាតិ ការតភ្ជាប់ជាមួយប្រទេសជិតខាងតំបន់ និងសកលលោក ហើយក៏ឆ្លើយតបចំពោះការ ត្រៀមខ្លួនចូលក្នុងសហគមន៍ប្រជាជាតិអាស៊ានឆ្នាំ២០១៥ នេះផងដែរ។

ដើម្បីធានាដល់ការអភិវឌ្ឍវិស័យហេដ្ឋារចនាសម្ព័ន្ធផ្លូវថ្នល់ឲ្យមានចីរភាព និងការពារទ្រព្យសម្បត្តិ ផ្លូវថ្នល់ឲ្យបានស្ថិតស្ថេរគង់វង្សយូរអង្វែង និងមានអាយុកាលស្របតាមកម្រិតស្តង់ដារបច្ចេកទេសកំណត់ រាជរដ្ឋាភិបាលបានខិតខំប្រឹងប្រែងតាក់តែងច្បាប់ស្តីពីផ្លូវថ្នល់ និងបានប្រកាសដាក់ឲ្យប្រើប្រាស់ជាផ្លូវការនៅ ថ្ងៃទី០៤ ខែឧសភា ឆ្នាំ២០១៤^(១)។

(១) អត្ថបទនេះដកស្រង់ពីសេចក្តីព្រាងសេចក្តីថ្លែងហេតុរបស់សេចក្តីព្រាងអនុក្រឹត្យស្តីពីលក្ខខណ្ឌនិងនីតិវិធីនៃការស្នើសុំអាជ្ញាបណ្ណ ប្រកបអាជីវកម្មលើវិស័យហេដ្ឋារចនាសម្ព័ន្ធផ្លូវថ្នល់ ការថែទាំផ្លូវថ្នល់ និងបើកមន្ទីរពិសោធន៍វិស័យផ្លូវថ្នល់។

**កិច្ចប្រជុំជំនាញបច្ចេកទេស រវាងក្រុមប្រឹក្សាសេដ្ឋកិច្ច សង្គមកិច្ច និងវប្បធម៌
ក្រុមប្រឹក្សាអ្នកច្បាប់ និងតំណាងអគ្គលេខាធិការរាជរដ្ឋាភិបាល**

ក្នុងការរៀបចំសេចក្តីព្រាងអនុក្រឹត្យនេះ ក្រសួងបានផ្អែកលើមូលដ្ឋានពីរយ៉ាងសំខាន់ គឺ ១.លិខិតបទដ្ឋានគតិយុត្តជាធរមាន ដូចជាច្បាប់ស្តីពីផ្លូវថ្នល់ មាតាព្រាង ចែងថា “ការប្រកបអាជីវកម្មលើវិស័យហេដ្ឋារចនាសម្ព័ន្ធផ្លូវថ្នល់ ការថែទាំ និងការបើកមន្ទីរពិសោធន៍វិស័យផ្លូវថ្នល់ ត្រូវមានអាជ្ញាប័ណ្ណ” លក្ខខណ្ឌនិងនីតិវិធីនៃការស្នើសុំអាជ្ញាប័ណ្ណប្រកបអាជីវកម្មលើវិស័យហេដ្ឋារចនាសម្ព័ន្ធផ្លូវថ្នល់ ការថែទាំផ្លូវថ្នល់ និងការបើកមន្ទីរពិសោធន៍វិស័យផ្លូវថ្នល់ ត្រូវកំណត់ដោយអនុក្រឹត្យ និង២.បទប្បញ្ញត្តិគ្រប់គ្រងប្រទេសមួយចំនួនដូចជា ថៃ ឥណ្ឌូនេស៊ី ជប៉ុន និងកូរ៉េ ព្រមទាំងបានប្រជុំពិភាក្សាផ្ទៃក្នុងចំនួនប្រាំលើក និងប្រជុំជាមួយក្រសួងអភិវឌ្ឍន៍ជនបទចំនួនមួយលើក។

សេចក្តីព្រាងអនុក្រឹត្យនេះ មានគោលបំណងនិងគោលដៅដូចតទៅ៖

១.លើកកម្ពស់គុណភាពក្នុងការសាងសង់ ការជួសជុល ការថែទាំ និងការអភិវឌ្ឍវិស័យហេដ្ឋារចនាសម្ព័ន្ធផ្លូវថ្នល់ឲ្យប្រកបដោយនិរន្តរភាព ចីរភាព ព្រមទាំងធានាគម្លាភាព សុច្ឆរិតភាព សមភាព និងប្រសិទ្ធភាព ក្នុងការចូលរួមដេញថ្លៃសាងសង់ ការជួសជុលថែទាំ និងការផ្តល់សេវាទីប្រឹក្សាបច្ចេកទេសសំណង់ផ្លូវថ្នល់ ឲ្យសមស្របតាមច្បាប់ស្តីពីផ្លូវថ្នល់។

២.ដាក់ចេញនូវគោលការណ៍លក្ខខណ្ឌនិងនីតិវិធីនៃការស្នើសុំអាជ្ញាប័ណ្ណប្រកបអាជីវកម្មលើវិស័យហេដ្ឋារចនាសម្ព័ន្ធផ្លូវថ្នល់ ការថែទាំផ្លូវថ្នល់ និងការបើកមន្ទីរពិសោធន៍វិស័យផ្លូវថ្នល់ សំដៅពង្រឹងឧត្តមភាពជំនាញវិស្វកម្មកម្ពុជាឲ្យឆ្លើយតបនឹងការធ្វើសមាហរណកម្មអាស៊ានឆ្នាំ២០១៥ និងសកលភារូបនីយកម្ម។

សេចក្តីព្រាងអនុក្រឹត្យនេះគឺជាលិខិតតុបត្រណ៍ដ៏សំខាន់មួយ សម្រាប់បើកផ្លូវឲ្យស្ថាប័នជំនាញអាចមានសមត្ថភាពគ្រប់គ្រាន់ក្នុងការគ្រប់គ្រង និងធ្វើបញ្ជីចំណាត់ថ្នាក់ក្រុមហ៊ុនសំណង់ផ្លូវថ្នល់ឲ្យបានច្បាស់លាស់ ដើម្បីទុកធ្វើជាមូលដ្ឋានក្នុងការតាមដាននិងវាយតម្លៃបុរេគុណវឌ្ឍន៍ក្រុមហ៊ុនឲ្យចូលរួមដេញថ្លៃ ហើយក៏ទុកជាទង្វើករណីក្នុងការផ្តល់អាជ្ញាប័ណ្ណបន្ត ឬលុបចេញពីបញ្ជីផ្តល់អាជ្ញាប័ណ្ណជាផ្លូវការ ដែលវិធីនេះត្រូវបានធានាគោលការណ៍អភិវឌ្ឍន៍អាស៊ី (ADB) និងធានាគោលការណ៍ពិភពលោក (WB) និងទីភ្នាក់ងារសហប្រតិបត្តិការអន្តរជាតិនៃប្រទេសជប៉ុន (JICA) បាននឹងកំពុងអនុវត្តនៅលើពិភពលោក ហើយជាក់ស្តែងនៅក្នុងប្រទេសកម្ពុជាក៏មានក្រុមហ៊ុនក្នុងស្រុកមួយចំនួន ត្រូវបានទីភ្នាក់ងារអន្តរជាតិ ដាក់ចូលក្នុងបញ្ជីខ្មៅមិនឲ្យចូលរួមដេញថ្លៃសាងសង់ហេដ្ឋារចនាសម្ព័ន្ធផងដែរ។

អង្គប្រជុំជំនាញបច្ចេកទេសបានពិនិត្យពិភាក្សាលើសេចក្តីព្រាងឯកសារនេះ ហើយបានសម្រេចកែសម្រួលទម្រង់ ខ្លឹមសារ ពាក្យពេចន៍ និងឃ្លាប្រយោគផ្សេងទៀត ដើម្បីធ្វើឲ្យសេចក្តីព្រាងនេះកាន់តែល្អ។

អង្គប្រជុំជំនាញបច្ចេកទេសបានបញ្ចប់ការពិភាក្សាលើសេចក្តីព្រាងនេះទាំងស្រុង។

ស្ថានភាពសេដ្ឋកិច្ច សង្គមកិច្ច និងវប្បធម៌កម្ពុជា

ប្រចាំខែឧសភាឆ្នាំ២០១៥*



របាយការណ៍ស្តីពីស្ថានភាពសេដ្ឋកិច្ច សង្គមកិច្ច និងវប្បធម៌កម្ពុជាប្រចាំខែឧសភា ឆ្នាំ២០១៥នេះ ជាលទ្ធផលនៃកិច្ចប្រជុំទូលាយក្រុមប្រឹក្សាសេដ្ឋកិច្ច សង្គមកិច្ច និងវប្បធម៌ (ECOSOC) នៅថ្ងៃទី២៥ខែមិថុនាឆ្នាំ២០១៥ ដឹកនាំដោយ ឯកឧត្តម **ឃឹម សុខុណ្ណា** ទេសរដ្ឋមន្ត្រីទទួលបន្ទុកបេសកកម្មពិសេស ប្រធានក្រុមប្រឹក្សាសេដ្ឋកិច្ច សង្គមកិច្ច និងវប្បធម៌ ដោយមានការអញ្ជើញចូលរួមពី អនុប្រធានសមាជិក សមាជិកា អគ្គលេខាធិការ អគ្គលេខាធិការរង ក.ស.វ. និងតំណាងក្រសួង-ស្ថាប័នពាក់ព័ន្ធ។

១) ស្ថានភាពសន្ទស្សន៍ថ្លៃទំនិញប្រើប្រាស់ និងអត្រាមូលប្រាក់

➔ នាខែឧសភាឆ្នាំ២០១៥សន្ទស្សន៍ថ្លៃទំនិញប្រើប្រាស់កើនឡើង**០,១%** ធៀបនឹងខែមុន និងកើនឡើង**១%** ធៀបនឹងខែដូចគ្នាឆ្នាំមុន (រយៈពេល១២ខែ)។

តារាង១.១. បម្រែបម្រួលថ្លៃធៀបនឹងខែដូចគ្នាឆ្នាំមុនសម្រាប់ក្រុមទំនិញនិងមុខទំនិញមួយចំនួន

ក្រុមទំនិញ:		មុខទំនិញ:	
ម្ហូបអាហារ:	+៤,០%	បន្លែ:	+៩,១%
ភោជនីយដ្ឋាន:	+៣,៤%	ត្រីស្រស់:	+៧,០%
ភេសជ្ជៈមានជាតិស្រវឹង និងថ្នាំជក់:	+២,៥%	សាច់ជ្រូក:	+៤,៤%
សំលៀកបំពាក់ និងស្បែកជើង:	+១,៦%	សាច់គោ:	+២,៧%
គ្រឿងសង្ហារឹម និងសម្ភារៈប្រើប្រាស់:	+១,២%	ផ្លែឈើ:	+២,៣%

តារាង១.២. បម្រែបម្រួលសន្ទស្សន៍ថ្លៃទំនិញប្រើប្រាស់ ២០១៣-២០១៥

ឆ្នាំ	ធៀបនឹងខែ	មករា	កុម្ភៈ	មីនា	មេសា	ឧសភា	មិថុនា ^P	កក្កដា ^P	សីហា ^P	កញ្ញា	តុលា	វិច្ឆិកា	ធ្នូ	ប្រចាំឆ្នាំ
២០១៥	ដូចគ្នាឆ្នាំមុន	០,៤%	១,៦%	១,១%	១,៣%	១,៥%	១,០%	១,២%	១,២%					
	មុន	-០,៤%	១,២%	០,១%	០,៧%	០,៥%	០,៥%	០,៦%	០,៣%					
២០១៤	ដូចគ្នាឆ្នាំមុន	៤,៥%	៤,៣%	៥,០%	៤,៩%	៤,៦%	៤,៩%	៤,២%	៤,១%	៣,៦%	២,៩%	២,៤%	២,៥%	៤,០%
	មុន	០,២%	០	០,៥%	០,៥%	០,៣%	០,៥%	០,៤%	០,៣%	០,២%	-០,៤%	-០,៨%	០,៧%	
២០១៣	ដូចគ្នាឆ្នាំមុន	១,៨%	១,៧%	១,០%	១,០%	២,៨%	២,៩%	៤,០%	៣,៣%	៣,៩%	៤,២%	៤,១%	៤,៧%	៣,០%
	មុន	០,៣%	០,២%	-០,១%	០,៦%	០,៧%	០,២%	១%	០,៤%	០,៧%	០,២%	-០,៣%	០,៥%	

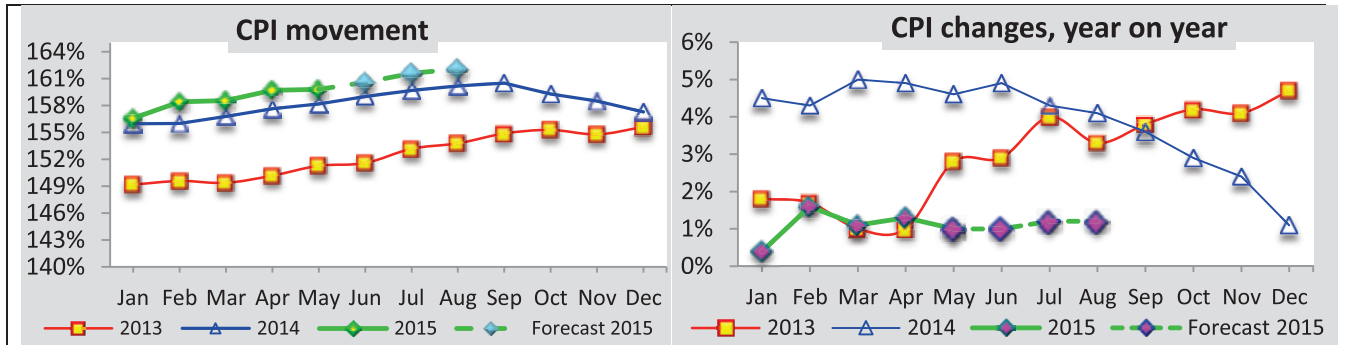
P: តួលេខខែមិថុនាកក្កដា និងសីហាឆ្នាំ២០១៥ ជាតួលេខព្យាករ (តាមវិធីសាស្ត្រ DECOMPOSITION)

* ការវិភាគជាសំណេរដកស្រង់ចេញពីទិន្នន័យសំខាន់ៗប៉ុណ្ណោះ មិនគ្របដណ្តប់តួលេខទាំងអស់ទេ (មើលតារាងភ្ជាប់មកជាមួយ)។
 * ដើម្បីមានសង្គតិភាពក្នុងការប្រើប្រាស់លេខខ្មែរ និងអន្តរជាតិ សញ្ញាក្រៀសនៅក្នុងអត្ថបទ តាងឲ្យទសភាគ។ ប៉ុន្តែក្នុងតារាងលេខ (Excel) សញ្ញាក្រៀសតាងឲ្យខ្លួនពាន់ ឯសញ្ញាចុចជាទសភាគវិញ។

កិច្ចប្រជុំស្ថានភាពសេដ្ឋកិច្ច សង្គមកិច្ច និងវប្បធម៌

របស់ក្រុមប្រឹក្សាសេដ្ឋកិច្ច សង្គមកិច្ច និងវប្បធម៌

ក្រាហ្វ ១.១. ចលនានិងបម្រែបម្រួលសន្ទស្សន៍ថ្លៃទំនិញប្រើប្រាស់



តារាង ១.៣. អត្រាប្តូរប្រាក់

ប្រភេទ	ឧសភា២០១៥	មេសា២០១៥	ឧសភា២០១៤	ប្រភេទ	មេសា២០១៥	មេសា២០១៥	មេសា២០១៤
រ/ដុល្លារ	៤០៦៨រ/\$	៤០៥០រ/\$	៤០១៥រ/\$	បាត/ដុល្លារ	៣៣,៧៦បាត/\$	៣២,៨២បាត/\$	៣២,២៥បាត/\$
រ/បាត	១២០រ/បាត	១២៣រ/បាត	១២៥រ/បាត	ដុង/ដុល្លារ	២១៧៨៥ដុង/\$	២១៥៥០ដុង/\$	២១០៦០ដុង/\$
រ/ដុង	០,១៨៧រ/ដុង	០,១៨៨រ/ដុង	០,១៩១រ/ដុង				

២) ស្ថានភាពថវិកាជាតិ

➔ យោងតាមស្ថិតិរបស់រតនាគារជាតិអគ្គនាយកដ្ឋានគយនិងរដ្ឋាករ និងអគ្គនាយកដ្ឋានពន្ធដារក្នុងខែឧសភាឆ្នាំ២០១៥ ថវិកាជាតិមានស្ថានភាពដូចខាងក្រោម:

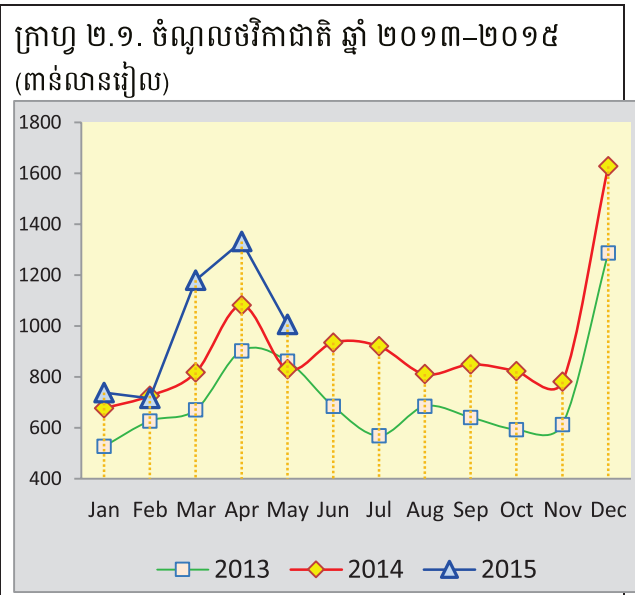
២.១. ចំណូលថវិកាជាតិ : អនុវត្តបាន១០០៦,៦ពាន់លាន រៀល(មធ្យមប្រចាំខែ ១០៤% នៃផែនការ) ក្នុងនោះចំណូល ចរន្តចំនួន៩៨៨,១ពាន់លានរៀល(មធ្យមប្រចាំខែ ១០២% នៃផែនការ) និងចំណូលមូលធន១៨,៤ពាន់លានរៀល(តួ លេខ រតនាគារជាតិ)។

- បើធៀបនឹងខែមុនចំណូលថវិកាជាតិ **ថយចុះ ២៤,៤%** ប៉ុន្តែកើនឡើង **២១,២%** ធៀបនឹងខែដូចគ្នាឆ្នាំមុន។

➢ នៅក្នុងចំណូលចរន្ត:

- ✓ ចំណូលសារពើពន្ធមានចំនួន៨៦៤,៣ ពាន់លានរៀល **ថយចុះ ៣០,៨%** ធៀបនឹងខែមុនប៉ុន្តែកើនឡើង **១៨,៨%** ធៀបនឹងខែដូចគ្នាឆ្នាំមុន (តាមតួលេខ រតនាគារជាតិ)។

- ✓ ចំណូលមិនមែនសារពើពន្ធមានចំនួន ១២៣,៨ពាន់លានរៀល **កើនឡើង ៥៦,៧%** ធៀបនឹងខែមុននិង **កើន ឡើង ២៥,៣%** ធៀបនឹងខែដូចគ្នាឆ្នាំមុន(តាមតួលេខ រតនាគារជាតិ)។



តារាង២.១. មុខចំណូលមួយចំនួនក្នុងចំណូលសារពើពន្ធ និងចំណូលមិនមែនសារពើពន្ធ

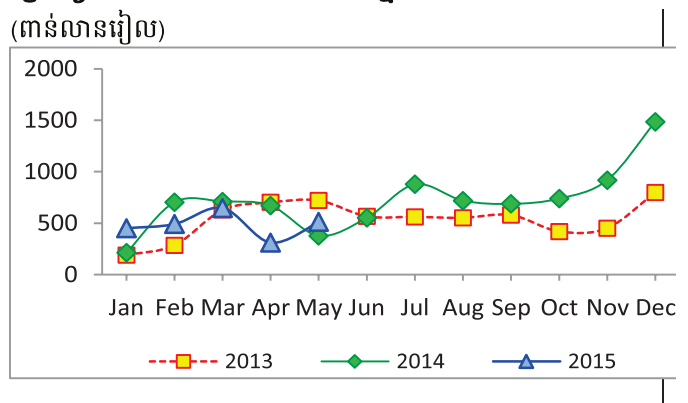
ចំណូលសារពើពន្ធ (ក្នុងរង្វង់ក្រចក:បម្រែបម្រួលធៀបនឹងខែដូចគ្នាឆ្នាំមុន)		ចំណូលមិនមែនសារពើពន្ធ (តាមតួលេខ រតនាគារជាតិ) (ក្នុងរង្វង់ក្រចក:បម្រែបម្រួលធៀបនឹងខែដូចគ្នាឆ្នាំមុន)	
> ពន្ធ និងអាករគយ: +៣,៩% (អត្រានាយកដ្ឋានគយ និងរដ្ឋាករ)	(+២៣,៦%)	> នេសាទ: +៤០,៦%	(+៤០,០%)
> ចំណូលពន្ធដារ: -៥៨,២% (អត្រានាយកដ្ឋានពន្ធដារ)	(-៥,៤%)	> រុក្ខាប្រមាញ់:	
> ចំណូលសារពើពន្ធផ្សេងៗ: +១,០% (តាមតួលេខ រតនាគារជាតិ)	(+២,០%)	> សម្បទានរ៉ែ: +២៩,០%	(-៤០,៨%)
◇ កាស៊ីណូ : -៣១,៩%	(-៤,៦%)	> អាកាសចរណ៍ស៊ីវិល: +៣១៤,៨%	(+៥៦,៩%)
◇ អាជ្ញាបណ្ណក្នុងស្រុក : +៨៤៨២,៣%	(+៤៥,៧%)	> ផលទុននៃសកម្មភាពទេសចរណ៍: កើនឡើង	(-២,៦%)
◇ កម្រៃគ្រប់គ្រងនិងទិដ្ឋាការនាំចេញ : -២១,៥%	(-១១,៦%)	> ប្រៃសណីយ៍ និងទូរគមនាគមន៍: -៩៤,៦%	-
		> អាករស្ថានទូត(លិខិតឆ្លងដែននិងទិដ្ឋាការ): +៥,៣%	(+៤៧,២%)
		> ចំណូលផ្សេងៗទៀតពុំមែនសារពើពន្ធ:	

២.២. ចំណាយថវិកាជាតិ : អនុវត្តបាន ៥១៣,៤ពាន់លានរៀល (មធ្យមប្រចាំខែ ៣៩% នៃផែនការ) ក្នុងនោះ: ចំណាយចរន្ត ចំនួន ៤២២,៤ពាន់លានរៀល (មធ្យមប្រចាំខែ ៥២% នៃផែនការ) និងចំណាយមូលធន ៩០,៩ពាន់លានរៀល (តួលេខរតនាគារជាតិ)។

> ចំណាយថវិកាជាតិកើនឡើង **៦៩%** ធៀបនឹងខែមុនប៉ុន្តែ **ថយចុះ ២៩%** ធៀបនឹងខែដូចគ្នាឆ្នាំមុន។ ក្នុងនោះចំណាយចរន្តកើនឡើង **៦៣,៣%** ធៀបនឹងខែមុន និងកើនឡើង **៦៨,៤%** ធៀបនឹងខែដូចគ្នាឆ្នាំមុន។

២.៣. សមតុល្យថវិកាជាតិ : ថវិកាជាតិនាខែនេះមានអតិរេកចំនួន **៤៩៣,២**ពាន់លានរៀល (តួលេខរតនាគារជាតិ)។

ក្រាហ្វូ ២.២. ចំណាយថវិកាជាតិ ឆ្នាំ ២០១៣-២០១៥

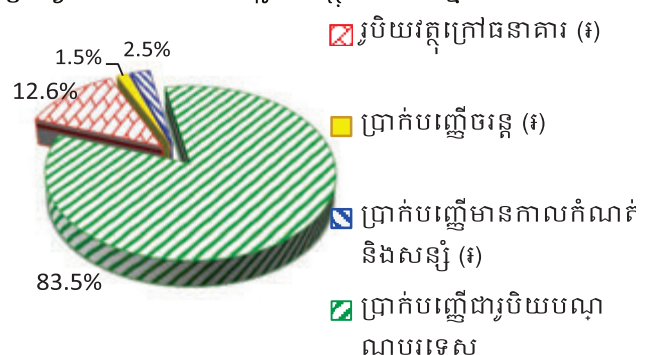


៣) ស្ថានភាពរូបិយវត្ថុនិងអត្រាការប្រាក់

➔ ស្ថានភាពរូបិយវត្ថុ ក្នុងខែឧសភាឆ្នាំ២០១៥មានលក្ខណៈដូចខាងក្រោម:

- > រូបិយវត្ថុ M₂ មានចំនួន **៤៤៨៤១**ពាន់លានរៀល **កើនឡើង ១,៨%** ធៀបនឹងខែមុន និងកើនឡើង **២៣,០%** ធៀបនឹងខែដូចគ្នាឆ្នាំមុន។ ការកើនឡើង M₂ ក្នុងខែនេះ ជាផ្ទៃបណ្តាលមកពីការកើនឡើងនៃប្រាក់បញ្ញើចរន្ត **២,៣%** ប្រាក់បញ្ញើមានកាលកំណត់និងសន្សំ **៩,៨%** និងប្រាក់បញ្ញើជាបណ្តោះអាសន្ន **២,៥%**។
- > នាខែនេះ ប្រាក់រៀលសរុបនៅក្នុងនិងក្រៅធនាគារមានចំនួន **១៦,៥%** និងប្រាក់បញ្ញើជាបណ្តោះអាសន្នមានចំនួន **៨៣,៥%** នៃរូបិយវត្ថុ M₂។

ក្រាហ្វូ ៣.១. សមាសធាតុរូបិយវត្ថុខែឧសភាឆ្នាំ២០១៥



កិច្ចប្រជុំស្ថានភាពសេដ្ឋកិច្ច សង្គមកិច្ច និងវប្បធម៌

របស់ក្រុមប្រឹក្សាសេដ្ឋកិច្ច សង្គមកិច្ច និងវប្បធម៌

តារាង៣.១. សមាមាត្រចំនួនប្រាក់រៀល នៅក្នុងរូបិយវត្ថុ M₂ ឆ្នាំ២០១៥

ប្រាក់រៀលសរុបនៅ	មករា	កុម្មុ៎ះ	មីនា	មេសា	ឧសភា	មិថុនា	កក្កដា	សីហា	កញ្ញា	តុលា	វិច្ឆិកា	ធ្នូ
ក្នុងនិងក្រៅធនាគារ	១៧,៩%	១៨%	១៧,៦%	១៧,១%	១៦,៥%							
ប្រាក់រៀលក្រៅធនាគារ	១៣,៦%	១៣,៧%	១៣,៥%	១៣,៣%	១២,៦%							

តារាង៣.២. ការផ្តល់ឥណទាននិងអត្រាការប្រាក់ប្រចាំឆ្នាំ

ផ្តល់ដោយ	ឧសភា២០១៥	មេសា២០១៥	ឧសភា២០១៤
ឥណទានផ្តល់ដោយធនាគារពាណិជ្ជ(ពាន់លានរៀល)	៤១៧៣៣	៤០២៦៨	៣២១៧០
ក្នុងនោះ ជារៀល	—	—	៤៣៦
ឥណទានផ្តល់ដោយគ្រឹះស្ថានមីក្រូហិរញ្ញវត្ថុ(ពាន់លានរៀល)	—	៩៤៧០	៦៣៨១
អត្រាការប្រាក់បញ្ញើជារៀលនៅធនាគារពាណិជ្ជ	៦,០៨%	៥,៩៧%	៥,៩៨%
អត្រាការប្រាក់កម្ចីជារៀលនៅធនាគារពាណិជ្ជ	១៦,៣៩%	១៦,៣៨%	១៦,០២%
អត្រាការប្រាក់បញ្ញើជាដុល្លារនៅធនាគារពាណិជ្ជ	៤,៣៧%	៤,៣៤%	៤,២៧%
អត្រាការប្រាក់កម្ចីជាដុល្លារនៅធនាគារពាណិជ្ជ	១១,៨៧%	១១,៥៥%	១១,៥៤%

៤) ស្ថានភាពកសិកម្ម ឧស្សាហកម្ម ថាមពល សេវាកម្ម និងវប្បធម៌

➔ ក្នុងខែឧសភាឆ្នាំ២០១៥ ស្ថានភាពផលិតកម្មមានលក្ខណៈដូចខាងក្រោម៖

➢ កសិកម្ម៖

✓ នេសាទសម្រេចបាន៤៥,៥ពាន់តោន **ថយចុះ៣%**ធៀបនឹងខែមុន និង**កើនឡើង៦%**ធៀបនឹងខែដូចគ្នាឆ្នាំមុន។

➢ រ៉ែ និងថាមពល៖

✓ អគ្គិសនីសរុបផ្គត់ផ្គង់ដោយអគ្គិសនីកម្ពុជាមានចំនួន៥១៤.២GWHមានការ**កើនឡើង១០%**ធៀបនឹងខែមុន និង**កើនឡើង២៦%**ធៀបនឹងខែដូចគ្នាឆ្នាំមុន ក្នុងនោះផ្គត់ផ្គង់ដោយរ៉ែអគ្គិសនីមានចំនួន ៥៧,៨ GWHមានការ**កើនឡើង៥៤%**ធៀបនឹងខែមុន ប៉ុន្តែ**កើនឡើង២០%**ធៀបនឹងខែដូចគ្នាឆ្នាំមុន។

➢ ឧស្សាហកម្ម៖

✓ ផលិតកម្មវាយនភណ្ឌនិងស្បែកជើងមានចំនួន៤៨៤,៩លានដុល្លារមានការ**ថយចុះ៤%**ធៀបនឹងខែមុន និង**កើនឡើង១២%**ធៀបនឹងខែដូចគ្នាឆ្នាំមុន។

តារាង៤.១. ការចុះបញ្ជីរោងចក្រ និងឧស្សាហកម្មធុនតូច និងសិប្បកម្ម នៅក្រសួងឧស្សាហកម្ម

ប្រភេទ	ចំនួន—ឧសភា២០១៥	ចំនួន—មេសា២០១៥	ចំនួន—ឧសភា២០១៤
• រោងចក្រថ្មីដែលបានចុះបញ្ជី	២១	១២	១១
• ចំនួនរោងចក្រសរុបដែលមានក្នុងបញ្ជី	១៣៦៥	១៣៤៨	១១៦៣
• ឧស្សាហកម្មធុនតូច និងសិប្បកម្ម (បើកថ្មី)	—	—	១១
• ឧស្សាហកម្មធុនតូច និងសិប្បកម្ម (បន្ត)	—	—	—

➢ សំណង់ (ការអនុញ្ញាត)៖

✓ សំណង់អនុញ្ញាតឲ្យសាងសង់មានចំនួន ១២៨,៣ពាន់ម^២ **ថយចុះ៧៥%**ធៀបនឹងខែមុននិង**ថយចុះ៦៦%**ធៀបនឹងខែដូចគ្នាឆ្នាំមុន។ បើគិតជាសាច់ប្រាក់ស្មើនឹង៣៩,៧លានដុល្លារ**ថយចុះ៨០%**ធៀបនឹងខែមុននិង**ថយចុះ៦៤%**បើធៀបនឹងខែដូចគ្នាឆ្នាំមុន។ ក្នុងនោះប្រភេទសំណង់ចម្បងៗមាន៖

កិច្ចប្រជុំស្ថានភាពសេដ្ឋកិច្ច សង្គមកិច្ច និងវប្បធម៌

របស់ក្រុមប្រឹក្សាសេដ្ឋកិច្ច សង្គមកិច្ច និងវប្បធម៌

តារាង៤.២. សំណង់អនុញ្ញាតតាមប្រភេទផ្សេងៗ

ប្រភេទ	ពាន់ម ^៧ —ឧសភា២០១៥	ពាន់ម ^៧ —មេសា២០១៥	ពាន់ម ^៧ —ឧសភា២០១៤
▪ លំនៅឋាន	៦១,៣	៩១,៨	៩១,៦
▪ ឧស្សាហកម្ម	២២,៥	៧១,៣	២៤៨,១
▪ ទេសចរណ៍	១៦,៩	១៨,២	២២,៣
▪ ពាណិជ្ជកម្ម	២៦,៩	៣៣៧,៩	៥,៩
▪ ផ្សេងៗ	០,៧	០,២	៧,៨
អនុញ្ញាតសរុប	១២៨,៣	៥២២,១	៣៧៥,៩

✓ ដូច្នេះសំណង់អនុញ្ញាតដែលពេញនិយមនាខែនេះគឺលំនៅឋាន ៤៧,៨% ពាណិជ្ជកម្ម ២១% និងឧស្សាហកម្ម ១៧,៥%នៃផ្ទៃក្រឡាសរុប។

➢ ការងារ

តារាង៤.៣. ការស្វែងរកការងារនិងទទួលបានការងារ

ប្រភេទ	នាក់—ឧសភា២០១៥	នាក់—មេសា២០១៥	នាក់—ឧសភា២០១៤
អ្នកចុះឈ្មោះស្វែងរកការងារ (ទីភ្នាក់ងារជាតិមុខរបរបនិងការងារ)	៩៥៨	១០៥៨	
អ្នកទទួលបានការងារតាមរយៈក្រសួងការងារ និងក្រុមហ៊ុន	៣៧៦៧	៨១០៦	៤២៣១
អ្នកទទួលបានការងារក្នុងប្រទេស	២១៤២	៦២៥១	៣០៤១
អ្នកទទួលបានការងារក្រៅប្រទេស	១៦២៥	៨៨៥	១១៩០

➢ វិនិយោគ

តារាង៤.៤. គម្រោងវិនិយោគអនុញ្ញាតដោយគ.វ.ក./ក.អ.ក. (ថ្មីនិងពង្រីក)

ប្រភេទ	ឧសភា២០១៥	មេសា២០១៥	ឧសភា២០១៤
អនុញ្ញាតសរុប (លានដុល្លារ)	១៨៣,៩	៣៧,៦	២១១,៦
វិស័យកសិកម្មនិងកសិឧស្សាហកម្ម	៧៤,៥	០	១២,៥
វិស័យឧស្សាហកម្ម (ក្នុងរង្វង់ក្រចកជាតិលេខនៃតំបន់សេដ្ឋកិច្ចពិសេស)	១០៦,៩	៣៧,៦	១០៣,៩
	(១៨,៩)	(០)	(១៧,១)
វិស័យទេសចរណ៍	០	០	១៥,៤
វិស័យហេដ្ឋារចនាសម្ព័ន្ធនិងផ្សេងៗ	២,៥	០	៧៩,៨
ចំនួនគម្រោង ថ្មីនិងពង្រីក (ចំនួន)	១៨	១០	២០
បង្កើតការងារ (ពាន់នាក់)	១៤,៦	១៦,៨	២២,៦

➢ សេវាកម្ម

តារាង៤.៥. ការចុះបញ្ជីនិងលុបចេញពីបញ្ជី នៅក្រសួងពាណិជ្ជកម្ម

ប្រភេទ	ចំនួន—ឧសភា ២០១៥	ចំនួន—មេសា ២០១៥	ចំនួន—ឧសភា២០១៤
ក្រុមហ៊ុនដែលបានចុះបញ្ជីពាណិជ្ជកម្ម	២៩៩	៣១១	៣០១
ក្រុមហ៊ុនត្រូវបានលុបចេញពីបញ្ជីពាណិជ្ជកម្ម	២	៣	៤
ក្រុមហ៊ុនដែលបានចុះបញ្ជីបង់ពន្ធដារតាមរបបពិត			

កិច្ចប្រជុំស្ថានភាពសេដ្ឋកិច្ច សង្គមកិច្ច និងវប្បធម៌

របស់ក្រុមប្រឹក្សាសេដ្ឋកិច្ច សង្គមកិច្ច និងវប្បធម៌

➢ ទំនិញឆ្លងកាត់កំពង់ផែ (សរុប៥កំពង់ផែ) មានចំនួន៧៩៨,៩ពាន់តោន ថយចុះ ១២% ធៀបនឹងខែមុនប៉ុន្តែកើនឡើង ៣% ធៀបនឹងខែដូចគ្នាឆ្នាំមុនក្នុងនោះ:

តារាង ៤.៦. ទំនិញឆ្លងកាត់កំពង់ផែផ្សេងៗ (ក្នុងរង្វង់ក្រចក: បម្រែបម្រួលធៀបនឹងខែដូចគ្នាឆ្នាំមុន)

▪ កំពង់ផែភ្នំពេញ: -៨% (+១៥%)	▪ កំពង់ផែស្រែអំបិល និងកោះកុង: -១% (-៦០%)
▪ កំពង់ផែកំពង់សោម: -១២% (+២៨%)	▪ កំពង់ផែខ្សាច់ក្រវាញ: -២៦% (-២៤%)

➢ ការធ្វើដំណើរតាមផ្លូវអាកាសនិងទេសចរណ៍

តារាង ៤.៧. អ្នកដំណើរតាមផ្លូវអាកាសនិងទេសចរណ៍

ប្រភេទ	ចំនួន(ពាន់នាក់)	%Δ ធៀបនឹងខែមុន	%Δ ធៀបនឹងខែដូចគ្នាឆ្នាំមុន
ភ្ញៀវអន្តរជាតិចូលទស្សនាសារមន្ទីរជាតិ	៨,៩	-៣០%	+១៩%
អ្នកដំណើរតាមផ្លូវអាកាស (ក្នុងស្រុក)	៣០	-១៣%	+៥៨%
អ្នកដំណើរតាមផ្លូវអាកាស (អន្តរជាតិ)	៣៨៦,៣	-៩%	+១៤%
ចំនួនទេសចរណ៍ចេញក្រៅប្រទេស			
ចំនួនទេសចរណ៍ចេញក្រៅប្រទេស			
✓ តាមផ្លូវអាកាស			
✓ តាមផ្លូវគោក និងទឹក			

៥) ស្ថានភាពជញ្ជីងពាណិជ្ជកម្ម

➔ ពីប្រភពអគ្គនាយកដ្ឋានគយនិងរដ្ឋាករ ការនាំចូលនាខែឧសភាមានចំនួន ៤៣៥៣,៤ពាន់តោនរៀល (ស្មើនឹង ១០៨៨,៣៥ពាន់តោនដុល្លារ ស.រ.អា.) កើនឡើង ៨,៤% ធៀបនឹងខែមុន និងកើនឡើង ២៤,១% ធៀបនឹងខែដូចគ្នាឆ្នាំមុនក្នុងនោះ :

តារាង ៥.១. បម្រែបម្រួលនៃការនាំចូលមុខទំនិញមួយចំនួន

ទំនិញ	%Δ ធៀបនឹងខែមុន	%Δ ធៀបនឹងខែដូចគ្នាឆ្នាំមុន	ទំនិញ	%Δ ធៀបនឹងខែមុន	%Δ ធៀបនឹងខែដូចគ្នាឆ្នាំមុន
ប្រេងសាំង	-២៣,៣%	-២,៥%	រថយន្តសរុប (ព.ល.វ)	+៤,៥%	+៥៦,៥%
ប្រេងម៉ាស៊ូត	+២៦,៥%	+២៨,៨%	រថយន្តសរុប (គ្រឿង)	+១២,២%	+៤៥,៤%
ឧស្ម័ន	-២៥,៣%	+៣៩,១%	ត្រាក់ទ័រនិងគោយន្ត(គ្រឿង)	+៧,២%	-៣៤,១%
អគ្គិសនីនាំចូល	+៤,៣%	-២៥,២%	ម៉ូតូ (គ្រឿង)	+២,៨%	+១៥,៦%
ដែកសំណង់	+៦,២%	+៨%	អង្ករ	-៣៥,២%	+២០,៣%
ស៊ីម៉ង់ត៍	+១៨,៤%	+០%	ផ្លែឈើនិងបន្លែ	-៩,៦%	-៣៨,៣%
គ្រឿងអេឡិចត្រូនិក	+៧,៦%	+៩៩,៤%	ដីនិងថ្នាំកសិកម្ម	+៨៨,៧%	+១៩,៣%
			នាំចូលក្នុងក្របខណ្ឌច្បាប់វិនិយោគ	+៣៦,៣%	+២៧,៧%

➔ ការនាំចេញ ខែឧសភាឆ្នាំ២០១៥ មានចំនួន ២៩០៩,៩ពាន់តោនរៀល ស្មើនឹង ៧២៧,៤ពាន់តោនដុល្លារ ស.រ.អា. (៦៦,៨% នៃការនាំចូល) កើនឡើង ១៣,៧% ធៀបនឹងខែមុនប៉ុន្តែកើនឡើង ៨,៧% ធៀបនឹងខែដូចគ្នាឆ្នាំមុន។

កិច្ចប្រជុំស្ថានភាពសេដ្ឋកិច្ច សង្គមកិច្ច និងវប្បធម៌

របស់ក្រុមប្រឹក្សាសេដ្ឋកិច្ច សង្គមកិច្ច និងវប្បធម៌

តារាង៥.២. បម្រែបម្រួលនៃការនាំចេញមុខទំនិញមួយចំនួន

ទំនិញ	% ជ្រុំបន្តិចខែមុន	% ជ្រុំបន្តិចខែដូចគ្នាឆ្នាំមុន	ទំនិញ	% ជ្រុំបន្តិចខែមុន	% ជ្រុំបន្តិចខែដូចគ្នាឆ្នាំមុន
ផលិតផលឈើកែច្នៃ	+៥៤,៥%	-៩៦,១%	ផលិតផលនេសាទ	-៧៥,០%	-៤២,៧%
វាយនភណ្ឌនិងស្បែកជើង	+១១,៧%	-០,៨%	កៅស៊ូ	+១៦,២%	+១៥,៤%
អង្ករ	-១៥,៥%	+៣៤,៥%			

→ ក្នុងខែឧសភានេះជញ្ជីងពាណិជ្ជកម្មមានឱនភាពចំនួន ១៤៤៣,៥ ពាន់លានរៀលស្មើនឹង៣៦០,៨ លានដុល្លារ ស.វ.អា.។

៦) បម្រែបម្រួលគួរឱ្យចាប់អារម្មណ៍

ក្នុងខែឧសភាឆ្នាំ២០១៥នេះ ស្ថានភាពសេដ្ឋកិច្ច សង្គមកិច្ច នៃព្រះរាជាណាចក្រកម្ពុជាបង្ហាញបម្រែបម្រួលគួរឱ្យចាប់អារម្មណ៍ដូចក្នុងតារាងខាងក្រោម។

តារាង៦.១. បម្រែបម្រួលគួរឱ្យចាប់អារម្មណ៍ នៃស្ថានភាពមួយចំនួន

លរ.	ស្ថានភាព	ជ្រុំបន្តិចខែមុន	ជ្រុំបន្តិចខែដូចគ្នាឆ្នាំមុន	កំណត់សម្គាល់
១	ចំណូលពន្ធដារ	-៥៨,២%	-៥,៤%	
២	សំណង់អនុញ្ញាតឱ្យសាងសង់ (ពាន់ម ^២)	-៧៥%	-៦៦%	

៧) សេចក្តីសន្និដ្ឋាន

ការប្រជុំខែនេះក៏ដូចជាការប្រជុំខែមុនដែរ សុវត្ថិភាពនិងគុណភាពចំណីអាហារនៅតែជាប្រធានបទចម្បង ដែលត្រូវបានលើកយកមកពិភាក្សាយ៉ាងផុសផុលដដែលដោយសារបញ្ហានេះប៉ះពាល់យ៉ាងធ្ងន់ធ្ងរដល់សុខភាព និងអាយុជីវិតរបស់អ្នកបរិភោគទូទាំងប្រទេសដែលតម្រូវឱ្យមានវិធានការចាំបាច់ក្នុងការគ្រប់គ្រងសុវត្ថិភាព និងគុណភាពចំណីអាហារប្រកបដោយប្រសិទ្ធភាពខ្ពស់។ ដើម្បីដោះស្រាយបញ្ហានេះអង្គប្រជុំបានលើកឡើងអំពីសារៈសំខាន់និងភាពចាំបាច់ នៃការបង្កើតស្ថាប័នដាច់ដោយឡែកមួយ(ឯករាជនិងមានការទុកចិត្តពីប្រជាពលរដ្ឋ) ដែលទទួលបន្ទុកគ្រប់គ្រងសុវត្ថិភាពនិងគុណភាពចំណីអាហារ ទាំងផលិតនៅក្នុងប្រទេស ទាំងនាំចូលពីក្រៅប្រទេស ទាំងការរក្សាទុកនិងអនាម័យជាដើម។ អាស្រ័យហេតុនេះអង្គប្រជុំសូមស្នើដោយទទួលបានបង្កើតស្ថាប័ននេះឱ្យបានឆាប់រហ័សបំផុត។

ស្ថាប័ននេះត្រូវមានថវិការ និងបំពាក់ទៅដោយមន្ត្រីពិសោធន៍ដែលមានឧបករណ៍គ្រប់គ្រាន់សម្រាប់ពិនិត្យ និងវិភាគគុណភាពចំណីអាហារទៅតាមស្តង់ដារអន្តរជាតិ ត្រូវវាយតម្លៃអំពីសុវត្ថិភាពនិងគុណភាពចំណីអាហារដែលចែកចាយទូទាំងប្រទេសដោយធ្វើការពិសោធន៍ផ្ទាល់ និងផ្តល់ព័ត៌មានជូនរាជរដ្ឋាភិបាល និងអ្នកប្រើប្រាស់ឱ្យយល់ដឹងពីសុវត្ថិភាពនិងគុណភាពចំណីអាហារឱ្យបានទាន់ពេលវេលា។ ស្ថាប័ននេះត្រូវសម្របសម្រួលជាមួយគ្រប់ស្ថាប័នពាក់ព័ន្ធក្នុងការរក្សាសុវត្ថិភាពនិងគុណភាពចំណីអាហារហើយត្រូវសហការជាមួយអង្គការអន្តរជាតិពាក់ព័ន្ធផ្សេងៗទៀតក្នុងការពង្រឹងសមត្ថភាពនិងគ្រាំទ្របច្ចេកទេសអំពីសុវត្ថិភាពនិងគុណភាពចំណីអាហារ។

ស្ថាប័នគ្រប់គ្រងសុវត្ថិភាព និងគុណភាពចំណីអាហារត្រូវមានសមត្ថភាព និងលទ្ធភាពពេញលេញក្នុងការបំពេញភារៈកិច្ចរបស់ខ្លួនដើម្បីឱ្យមានប្រសិទ្ធភាពខ្ពស់។

ដើម្បីអាចបំពេញភារកិច្ចដូចបានរៀបរាប់ខាងលើ បានជោគជ័យ ស្ថាប័ននេះត្រូវមានយ៉ាងហោចណាស់មានមធ្យោបាយដូចខាងក្រោម៖

- ធនធានមនុស្សដែលមានសមត្ថភាពគ្រប់គ្រាន់
- សិទ្ធិអំណាចពេញលេញក្នុងការអនុវត្តវិធានការការចាំបាច់នានាដើម្បីថែរក្សាសុវត្ថិភាពចំណីអាហារ
- មានថវិកា និងបំពាក់ទៅដោយឧបករណ៍សម្ភារៈចាំបាច់និងគ្រប់គ្រាន់ដូចជាមន្ទីរពិសោធន៍សម្រាប់ធ្វើវិភាគចំណីអាហារ។ល។

សកម្មភាពដទៃទៀតរបស់ក្រុមប្រឹក្សាសេដ្ឋកិច្ច សង្គមកិច្ច និងវប្បធម៌

សកម្មភាពដទៃទៀតរបស់ឯកឧត្តម យឹម ណុលឡា ទេសរដ្ឋមន្ត្រីទទួលបន្ទុកមេសកកម្មពិសេស ប្រធានក្រុមប្រឹក្សាសេដ្ឋកិច្ច សង្គមកិច្ច និងវប្បធម៌ ប្រចាំខែមិថុនា ឆ្នាំ២០១៥

ល.រ	កាលបរិច្ឆេទ	សកម្មភាព
១	០៤/០៦/១៥ ម៉ោង០៨:៣០នាទី	ចូលរួមជាសមាជិក ក្នុងកិច្ចប្រជុំបច្ចេកទេសលើកទី២៤ នៃគណៈកម្មាធិការអន្តរជាតិ សម្របសម្រួលកិច្ចគាំពារនិងអភិវឌ្ឍតំបន់ប្រវត្តិសាស្ត្រអង្គរ (ICC-Angkor) ក្រោមអធិបតីភាពដ៏ខ្ពង់ខ្ពស់ ឯកឧត្តម បណ្ឌិតសភាចារ្យ សុខ ណន ឧបនាយករដ្ឋមន្ត្រី រដ្ឋមន្ត្រីទទួលបន្ទុកទីស្តីការគណៈរដ្ឋមន្ត្រី នៅសាលប្រជុំអាជ្ញាធរអប្សរា ខេត្តសៀមរាប។
២	០៥/០៦/១៥ ម៉ោង០៩:៣០នាទី	ដឹកនាំគណៈកម្មការ ចូលរួមចុះត្រួតពិនិត្យនិងវាយតម្លៃគម្រោងសាងសង់អគារសារមន្ទីរសព្វទស្សន៍អង្គរ ដើម្បីកំណត់កាលបរិច្ឆេទដែលអាចបើកសម្ពោធបាននៅអគារសារមន្ទីរសព្វទស្សន៍អង្គរ ខេត្តសៀមរាប។
៣	១០/០៦/១៥ ម៉ោង០៩:០០នាទី	ដឹកនាំកិច្ចប្រជុំ ដើម្បីពិភាក្សាលើការស្នើសុំកែសម្រួលរបងការពារសន្តិសុខអាកាសយានដ្ឋានអន្តរជាតិភ្នំពេញ ស្របតាមស្តង់ដារអង្គការ ICAO នៅទីស្តីការគណៈរដ្ឋមន្ត្រី។
៤	១០/០៦/១៥ ម៉ោង១០:០០នាទី	ចូលរួមគោរពព្រះវិញ្ញាណក្ខន្ធ សម្តេចអគ្គមហាធម្មពោធិសាល ជា សឿម ក្រោមអធិបតីភាពដ៏ខ្ពង់ខ្ពស់ សម្តេចអគ្គមហាសេនាបតីតេជោ ហ៊ុន សែន នាយករដ្ឋមន្ត្រីនៃព្រះរាជាណាចក្រកម្ពុជា នៅភូមិត្រីនៃសព្វ។
៥	១០/០៦/១៥ ម៉ោង១៥:១៥នាទី	ដឹកនាំកិច្ចប្រជុំក្រុមការងារថ្នាក់ជាតិចុះមូលដ្ឋានឃុំ០៦ នៃស្រុកព្រែកប្បាស នៅទីស្តីការគណៈរដ្ឋមន្ត្រី។
៦	១៥/០៦/១៥ ម៉ោង១៦:០០នាទី	ចូលរួមគោរពវិញ្ញាណក្ខន្ធ ឧបាសក ហូ ម៉ាន់ នៅគេហដ្ឋាននៃសព្វ។
៧	១៦/០៦/១៥ ម៉ោង០៩:០០នាទី	ដឹកនាំកិច្ចប្រជុំគណៈកម្មការបច្ចេកទេសជាមួយភាគីចិន ដើម្បីពិភាក្សាលើគម្រោងសាងសង់អគារថ្មីរបស់ទីស្តីការគណៈរដ្ឋមន្ត្រី នៅទីស្តីការគណៈរដ្ឋមន្ត្រី។
៨	១៧/០៦/១៥ ម៉ោង០៩:០០នាទី	ដឹកនាំកិច្ចប្រជុំគណៈកម្មការអន្តរក្រសួង និងក្រុមការងារបច្ចេកទេសដោះស្រាយបញ្ហាសំណង់អនាធិបតេយ្យ នៅជាប់របងជុំវិញបរិវេណអាកាសយានដ្ឋានអន្តរជាតិភ្នំពេញ ដើម្បីស្តាប់របាយការណ៍បូកសរុបចុងក្រោយរបស់ក្រុមហ៊ុន Green Goal និងពិភាក្សាលើការរៀបចំផែនការដោះស្រាយបញ្ហាសំណង់អនាធិបតេយ្យនៅជាប់របងជុំវិញបរិវេណអាកាសយានដ្ឋានអន្តរជាតិភ្នំពេញ នៅទីស្តីការគណៈរដ្ឋមន្ត្រី ។
៩	១៧/០៦/១៥ ម៉ោង១៨:០០នាទី	ចូលរួមជាកិត្តិយស ក្នុងពិធីជប់លៀងជាមួយឯកឧត្តមឯកអគ្គរដ្ឋទូតសហភាពអឺរ៉ុប នៅសហគមន៍អឺរ៉ុប។
១០	១៨/០៦/១៥ ម៉ោង១៩:០០នាទី	ចូលរួមជាកិត្តិយស ក្នុងពិធីពិសាភោជនាហារពេលល្ងាច នៅស្ថានទូតអាណ្លីម៉ង់។
១១	១៩/០៦/១៥ ម៉ោង០៧:៣០នាទី	ចូលរួមជាកិត្តិយស ក្នុងពិធីបូជាសព សម្តេចអគ្គមហាធម្មពោធិសាល ជា សឿម ប្រធានព្រឹទ្ធសភា និង ជាប្រធានគណបក្សប្រជាជនកម្ពុជា នៅវេទិកាមុខវត្តបទុមវតី។
១២	២០/០៦/១៥ ម៉ោង០៨:០០នាទី	ចូលរួមប្រជុំសន្និបាតគណៈកម្មាធិការកណ្តាលលើកទី ៣៨ អាណត្តិទី V នៅស្នាក់ការកណ្តាលគណបក្ស។

សកម្មភាពដទៃទៀតរបស់ក្រុមប្រឹក្សាសេដ្ឋកិច្ច សង្គមកិច្ច និងវប្បធម៌

សកម្មភាពដទៃទៀតរបស់ឯកឧត្តម ឃឹម ណុលឡា ទេសរដ្ឋមន្ត្រីទទួលបន្ទុកបេសកកម្មពិសេស ប្រធានក្រុមប្រឹក្សាសេដ្ឋកិច្ច សង្គមកិច្ច និងវប្បធម៌ ប្រចាំខែមិថុនា ឆ្នាំ២០១៥ (តបត)

ល.រ	កាលបរិច្ឆេទ	សកម្មភាព
១៣	២២/០៦/១៥ ម៉ោង១៦:០០នាទី	ជួបប្រជុំពិភាក្សាការងារជាមួយ លោក MENANTEAU CEO ក្រុមហ៊ុន SCA នៅបន្ទប់ឯកឧត្តមប្រធាន (ECOSOCC) នៃទីស្តីការគណៈរដ្ឋមន្ត្រី។
១៤	២៣/០៦/១៥ ម៉ោង១០:០០នាទី	ជួបប្រជុំពិភាក្សាការងារជាមួយ ឯកឧត្តម ឃឹម ស៊ីសុវត្ថិ និងលោក MENANTEAU CEO ក្រុមហ៊ុន SCA នៅបន្ទប់ឯកឧត្តមប្រធាន (ECOSOCC) នៃទីស្តីការគណៈរដ្ឋមន្ត្រី។
១៥	២៤/០៦/១៥ ម៉ោង០៨:៣០នាទី	ចូលរួមប្រជុំក្រុមការងារថ្នាក់ជាតិចុះមូលដ្ឋានខេត្តតាកែវ ក្រោមអធិបតីភាពដ៏ខ្ពង់ខ្ពស់ឯកឧត្តម បណ្ឌិតសភាចារ្យ សុខ អេន ឧបនាយករដ្ឋមន្ត្រី រដ្ឋមន្ត្រីទទួលបន្ទុកទីស្តីការគណៈរដ្ឋមន្ត្រី និងជាប្រធានក្រុមការងារថ្នាក់ជាតិចុះមូលដ្ឋានខេត្តតាកែវ នៅទីស្តីការគណៈរដ្ឋមន្ត្រី។
១៦	២៤/០៦/១៥ ម៉ោង១៥:៣០នាទី	ជួបប្រជុំពិភាក្សាការងារជាមួយ ឯកឧត្តម ភីកែត សំរោច ឯកឧត្តម ផែន សុវិជ្ជានៅ និង ឯកឧត្តម សយ សុខាន់ នៅបន្ទប់ឯកឧត្តមប្រធាន (ECOSOCC) នៃទីស្តីការគណៈរដ្ឋមន្ត្រី។
១៧	២៥/០៦/១៥ ម៉ោង០៨:៣០នាទី	ដឹកនាំកិច្ចប្រជុំក្រុមប្រឹក្សាសេដ្ឋកិច្ច សង្គមកិច្ច និងវប្បធម៌ ដើម្បីប្រជុំស្តីពីការវិភាគស្ថានភាពសេដ្ឋកិច្ច សង្គមកិច្ច និងវប្បធម៌ ប្រចាំខែឧសភាឆ្នាំ២០១៥ នៅទីស្តីការគណៈរដ្ឋមន្ត្រី។
១៨	២៥/០៦/១៥ ម៉ោង១៥:៣០នាទី	ដឹកនាំកិច្ចប្រជុំគណៈកម្មការតាមដាន និងត្រួតពិនិត្យលើការសាងសង់អាកាសយានដ្ឋានអន្តរជាតិ ប្រចាំខែឧសភា ឆ្នាំ២០១៥ នៅទីស្តីការគណៈរដ្ឋមន្ត្រី។
១៩	២៦/០៦/១៥ ម៉ោង០៩:៣០នាទី	ជួបប្រជុំពិភាក្សាការងារជាមួយ តំណាងក្រុមហ៊ុន Union Development Group នៅបន្ទប់ឯកឧត្តមប្រធាន (ECOSOCC) នៃទីស្តីការគណៈរដ្ឋមន្ត្រី។
២០	២៦/០៦/១៥ ម៉ោង១០:៣០នាទី	ចូលរួមជួបពិភាក្សាការងារជាមួយ ឯកឧត្តម បណ្ឌិតសភាចារ្យ សុខ អេន ឧបនាយករដ្ឋមន្ត្រី រដ្ឋមន្ត្រីទទួលបន្ទុកទីស្តីការគណៈរដ្ឋមន្ត្រី នៅគេហដ្ឋានឯកឧត្តមបណ្ឌិតសភាចារ្យ ឧបនាយករដ្ឋមន្ត្រី។
២១	២៦/០៦/១៥ ម៉ោង១៥:០០នាទី	ចូលរួមជាកិត្តិយស ក្នុងពិធីបើកកិច្ចសន្ទនាស្តីពី “កិច្ចសហប្រតិបត្តិការកម្ពុជា-ចិន៖ កាលានុវត្តភាព និងការប្រឈម” ក្រោមអធិបតីភាពដ៏ខ្ពង់ខ្ពស់ ឯកឧត្តម បណ្ឌិតសភាចារ្យ សុខ អេន ឧបនាយករដ្ឋមន្ត្រី រដ្ឋមន្ត្រីទទួលបន្ទុកទីស្តីការគណៈរដ្ឋមន្ត្រី នៅសណ្ឋាគារអាំងទែរកុងទីណង់តាល់ ។
២២	២៨/០៦/១៥ ម៉ោង០៧:០០នាទី	ចូលរួមជាកិត្តិយសក្នុងពិធីមិទ្ធិញ្ញាអបអរសាទរខួបលើកទី៦៤ ថ្ងៃបង្កើតគណបក្សប្រជាជនកម្ពុជា នៅបរិវេណខ្ទេចកាល់យ័គណៈកម្មាធិការកណ្តាលគណបក្សប្រជាជនកម្ពុជា។
២៣	២៩/០៦/១៥ ម៉ោង១០:០០នាទី	ជួបប្រជុំពិភាក្សាការងារជាមួយ ឯកឧត្តមឯកអគ្គរដ្ឋទូតសាធារណរដ្ឋប្រជាមានិតប្រជាធិបតេយ្យកូរ៉េ នៅបន្ទប់ឯកឧត្តមប្រធាន (ECOSOCC) នៃទីស្តីការគណៈរដ្ឋមន្ត្រី។
២៤	៣០/០៦/១៥ ពេញមួយថ្ងៃ	ដឹកនាំប្រជុំគណៈកម្មការបច្ចេកទេស ដើម្បីចរចាជាមួយភាគីចិនលើគម្រោងសាងសង់អាគារអង្គរក្សនៃទីស្តីការគណៈរដ្ឋមន្ត្រី ក្រោមជំនួយឥតសំណងរបស់សាធារណៈរដ្ឋប្រជាមានិតចិន នៅទីស្តីការគណៈរដ្ឋមន្ត្រី។

ព្រឹត្តិបត្រព័ត៌មាន



ក្រុមប្រឹក្សាសេដ្ឋកិច្ច សង្គមកិច្ច និងវប្បធម៌

ទូរស័ព្ទលេខ: ០២៣ ២១១ ៩៤៣ ០១៦ ៣០៧ ៣៣០

ទូរសារលេខ: ០២៣ ២១១ ៩៤៣

E-mail: veasna@live.in